



المملكة المغربية
وزارة الداخلية
عمالة الصخيرات - تمارة



برنامج عمل جماعة عين عتيق 2022-2027





« إن الهدف من كل المشاريع والمبادرات والإصلاحات التي نقوم بها، هو النهوض بالتنمية، وتحقيق العدالة الاجتماعية والمجالية ويأتي في مقدمة ذلك، توفير الحماية الاجتماعية لكل المغاربة، التي ستبقى شغلنا الشاغل، حتى نتمكن من تعميمها على جميع الفئات الاجتماعية »

مقتطف من خطاب جلالة الملك الموجه إلى الأمة بمناسبة عيد العرش المجيد
تطوان يوم 2020/07/29

الفهرس

4	كلمة الرئيس
5	تقديم:
5	الإطار القانوني لبرنامج عمل الجماعة:
6	منهجية العمل:
7	مراحل إعداد برنامج العمل:
11	منوغرافيا جماعة عين عتيق
11	الموقع الاستراتيجي:
13	التنظيم الإداري:
14	الأنشطة الاقتصادية:
14	المؤهلات الطبيعية:
15	الدينامية السوسيو ديمغرافية:
19	النشاط الاقتصادي والتشغيل:
24	التوزيع العمراني وخصائص البنيات التحتية الحضرية
30	الموارد البشرية:
33	نتائج التشخيص التشاركي:
40	الرؤية والأهداف والمحاور ذات الأولوية للتنمية لجماعة عين عتيق
42	الأهداف والمحاور ذات الأولوية للتنمية لجماعة عين عتيق
42	المحور الأول: تنمية اقتصادية مندمجة ومستفيدة من المحيط الإقليمي والجهوي للجماعة
42	المحور الثاني: بنيات تحتية ذات جودة عالية في مستوى طموحات الساكنة
44	المحور الثالث: عرض سكني وعمراني يستجيب لدينامية تطور الجماعة
44	المحور الرابع: مرافق وخدمات عمومية قادرة على توفير شروط العيش الكريم
45	المحور الخامس: حكاما محلية منسجمة مع توجهات التنمية المستدامة
47	مصفوفة برنامج عمل الجماعة 2022 - 2027
53	تقييم موارد المجلس وتكاليف برنامج التنمية
61	بنية تمويل برنامج عمل الجماعة
66	لائحة المشاريع للثلاث سنوات الأولى 2023 - 2025
72	منظومة التتبع والتقييم
75	خلاصة عامة :

كلمة الرئيس

إن جماعة عين عتيق ممثلة في مجلسها المنتخب وأطرها من الموظفين عملوا كفريق واحد ولمدة تفوق ستة أشهر لإعداد برنامج عمل الجماعة للفترة الممتدة ما بين 2022 - 2027، وبلورة الرؤية التنموية لعمل المجلس والتي هي نتيجة لسلسلة من المشاورات والتشخيصات التي تم استقاؤها وجمعها من المصالح الإدارية اللامركزية للدولة من جهة، ومن جمعيات المجتمع المدني وكل الفاعلين والهيئات العمومية والخاصة، فبقدر ما نجح التشاور على مستويات التنظيم والتعبير الحر والاستماع والتشخيص والتوثيق، بقدر ما تبين أن الانتظارات كانت كبيرة وطموحة، وهذا يطرح على المجلس مسؤولية مضاعفة، ويدفعه إلى بذل مجهود أكبر لتحقيق متطلبات التنمية وتجويد خدمات القرب بتراب الجماعة، سواء بالاعتماد على الإمكانيات المالية الذاتية، أو عبر شراكات مع المؤسسات الحكومية أو الجماعات الترابية الأخرى أو الهيئات العمومية وشبه العمومية وبإشراك المجتمع المدني والقطاع الخاص بشكل يضمن الالتقائية لمجموع المتدخلين في تراب الجماعة، لمختلف البرامج والمخططات التنموية الوطنية والجهوية، وعلى رأسها برنامج التنمية لجهة الرباط سلا القنيطرة.

لقد اختارت جماعة عين عتيق الانخراط الفعلي في توجهات النموذج التنموي الجديد الذي اعطى انطلاقته صاحب الجلالة الملك محمد السادس نصره الله وأيده، لذلك نحن مستعدون لتتمين كل المبادرات البناءة وتقوية كل الديناميات الإيجابية والحرص على البحث عن الشراكات لتنفيذ مشاريع برنامج العمل في الاتجاه الذي يكرس جماعة جذابة للاستثمار ومجتمع محلي قوي في جو من التفاعل الإيجابي والتعاون البناء وتكثيف جهود كل الفاعلين من أجل إحداث النقلة النوعية التي تنتظرها الساكنة.

أتمنى للمجلس التوفيق في تنفيذ هذا البرنامج الطموح، وأحيي روح التعاون بين مختلف الفاعلين التي تصلني أصدائهم في كل وقت وحين، وسأظل رهن إشارة الجميع أتتبع كل المبادرات وأنصت إلى كل الاقتراحات كما نشكر السيد الوالي وجميع ممثلي المصالح الخارجية ورؤساء عما عودونا عنه من دعم ومؤازرة لهذا المجلس والشكر موصول لجميع السادة المنتخبين وممثلي المجتمع المدني وكل الشركاء عما عبروا عنه من استعداد للتعاون من أجل إبرام الشراكات اللازمة لتنفيذ هذا البرنامج.

تقديم:

تعتبر عملية إعداد برنامج عمل الجماعة من أهم المحطات التنموية التي تفسح المجال لكل الفاعلين بالجماعة من أجل الانخراط في ورش التخطيط الترابي حيث تتفاعل مختلف المكونات السياسية ومنظمات المجتمع المدني المحلي والمصالح الإدارية والتقنية والمصالح الخارجية في إطار تشاركي من أجل تحديد الأولويات التنموية بالجماعة طيلة فترة انتداب المجلس الجماعي.

كما تأتي هذه العملية في خضم التحولات الكبرى التي تعرفها المملكة المغربية سواء على مستوى تنزيل المبادئ العامة لدستور 2011 وخاصة فيما يتعلق بالحكمة والشفافية والديمقراطية التشاركية، أو على مستوى تنفيذ وأجراة النصوص القانونية والتنظيمية ذات العلاقة بالتدبير المحلي والتنمية المجالية.

ويعتبر برنامج عمل الجماعة بمثابة وثيقة مرجعية للمشاريع والأنشطة ذات الأولوية المقرر أو المزمع انجازها بتراب الجماعة بهدف تقديم خدمات القرب للمواطنين والمواطنات، طبقا للمرسوم رقم 2.16.301 بتاريخ 29 يونيو 2016 المتعلق بتحديد مسطرة إعداد برنامج عمل الجماعة وتتبعه وتحيينه وتقييمه وآليات الحوار والتشاور لإعداده.

وفي هذا السياق، قام المجلس الجماعي لجماعة عين عتيق بفتح باب المشاورات مع كافة مكونات النسيج الاجتماعي والاقتصادي بالجماعة، وكذا المصالح الخارجية للدولة وجمعيات المجتمع المدني وعموم الساكنة، من أجل صياغة العناصر الأساسية لتشخيص مجالي تشاركي يفضي إلى حصر المحاور التنموية بالجماعة وكذا المشاريع ذات الأولوية للتدخل على مدى ست سنوات المقبلة.

الإطار القانوني لبرنامج عمل الجماعة:

تتأسس عملية إعداد برنامج عمل جماعة عين عتيق على عدد من المقتضيات القانونية والتنظيمية التي تنص على ضرورة وضعه من لدن المجلس الجماعي وفق ضوابط ومساطر محددة وهي كالتالي:

1- دستور المملكة لسنة 2011 وخاصة:

الفصل 13: تعمل السلطات العمومية على إحداث هيئات للتشاور، قصد إشراك مختلف الفاعلين الاجتماعيين، في إعداد السياسات العمومية وتفعيلها وتنفيذها وتقييمها.

الفصل 139: تضع الجهات والجماعات الترابية الأخرى آليات تشاركية للحوار لتيسير مساهمة المواطنين والمواطنين والجمعيات في إعداد برامج التنمية وتتبعها.

2- القانون التنظيمي 14-113 المتعلق بالجماعات ولا سيما المادة 78 التي تنص على ما يلي:

"تضع الجماعة تحت إشراف رئيس مجلسها برنامج عمل الجماعة

يحدد هذا البرنامج الأعمال التنموية المقرر إنجازها أو المساهمة فيها بتراب الجماعة خلال مدة 6 سنوات.

يتم إعداد برنامج عمل الجماعة بانسجام مع توجهات برنامج التنمية الجهوية و وفق منهج تشاركي، و بالتنسيق مع عامل العمالة أو الإقليم أو من ينوب عنه بصفته مكلفا بالتنسيق أنشطة المصالح اللامركزية للإدارة المركزية.

يجب أن يتضمن برنامج عمل الجماعة تشخيصا لحاجيات وإمكانيات الجماعة وتحديدًا لأولوياتها وتقييمًا لمواردها ونفقاتها التقديرية الخاصة بالسنوات الثالثة الأولى وأن يأخذ بعين الاعتبار مقارنة النوع .

3- **المرسوم رقم 2-16-301 الصادر بتاريخ 29 يونيو 2016** القاضي بتحديد مسطرة إعداد برنامج عمل الجماعة وتتبعه وتحيينه وتقييمه وآليات الحوار والتشاور لإعداده.

منهجية العمل:

اعتمد إعداد برنامج عمل جماعة عين عتيق على منهجية التخطيط التشاركي الترابي والتخطيط التنموي المندمج عبر الإجابة على الأسئلة التالية:

- أين نحن الآن؟ (تشخيص الوضعية الراهنة للجماعة).
- إلى أين نتجه؟ (تحديد الغايات والأهداف التي نريد تحقيقها).
- كيف نصل إلى ما نريد؟ (المشاريع التي يجب إنجازها والتدابير التي سيتم اتخاذها).

كما اعتمد عدة مقاربات تنموية ومنها:

- المقاربة التشاركية: بإشراك المواطنين والجمعيات ومختلف الفاعلين المحليين في جميع مراحل إعداد برنامج العمل، لكون المواطن يعتبر فاعلا أساسيا في عملية التنمية وليس مجرد مستفيد منها.
- مقارنة النوع: بالتشاور مع الهيئة الاستشارية المكلفة بتفعيل مبادئ المساواة وتكافؤ الفرص ومقاربة النوع.
- مقارنة الالتقائية: أخذًا بعين الاعتبار التقائية البرامج والمخططات الأخرى، كبرنامج التنمية الجهوي، وبرنامج التنمية على صعيد مجلس العمالة، والسياسات والبرامج الاستراتيجية للدولة والقطاعات الحكومية، والهيئات والمؤسسات العمومية والجماعات الترابية الأخرى في مجال خدمات القرب والتنمية المستدامة.

مراحل إعداد برنامج العمل:

تم القيام بالعديد من الإجراءات التنظيمية وعقد سلسلة من اللقاءات التمهيديّة من أجل الإعداد لانطلاق عملية إعداد برنامج عمل الجماعة ونخص بالذكر منها:

- 1- عقد الاجتماع الإخباري والتشاورى الأول بتاريخ 22 فبراير 2022 حول إعداد برنامج عمل الجماعة.
- 2- إصدار قرار لرئيس المجلس الجماعي عدد 16 بتاريخ 24 فبراير 2022 يقضي بانطلاق عملية إعداد برنامج عمل الجماعة مع نشره وتوجيه نسخة منه إلى السلطة الإقليمية.
- 3- اعتبار أعضاء مكتب المجلس الجماعي المكون من رئيس المجلس ونوابه أعضاء لجنة قيادة هذا الورش الهام.
- 4- تكوين فريق العمل الجماعي المكلف بإعداد برنامج عمل الجماعة وقد تشكل من السيدات والسادة رؤساء اللجن الدائمة ونوابهم وكاتب المجلس ونائبه وعدد من مستشاري المجلس ومدير المصالح الجماعية وعدد من الأطر الإدارية والتقنية العاملين بمختلف المصالح الجماعية.
- 5- مراسلة المصالح الخارجية عن طريق السلطة الإقليمية من أجل موافاة الجماعة بكافة المعطيات المتوفرة لديها والمتعلقة بتشخيص الوضعية الراهنة وبرامجها على المدى المتوسط.
- 6- مصادقة لجنة القيادة على المراحل المسطرة لإعداد برنامج العمل وهي كالتالي:

مراحل إعداد برنامج عمل الجماعة

الإعداد والانطلاق:

- اتخاذ القرار من لدن رئيس الجماعة ونشره وتبليغه إلى السيد العامل
- اجتماع لجنة القيادة للإخبار والتشاور.
- تعيين فريق العمل وتكوينه
- وضع خطة العمل وتوزيع الأدوار بين فريق العمل.
- تحديد خطة التواصل الداخلي والخارجي.
- توفير آليات العمل واللوجستيك
- اجتماع لجنة القيادة لتحديد الرؤية وإعطاء الانطلاقة

التشخيص المجالي التشاركي:

- توجيه طلب معلومات إلى المصالح الخارجية عبر السيد العامل.
- استكمال جمع وضبط المعطيات مع المصالح الخارجية مباشرة.
- جمع قاعدة المعلومات المتوفرة من الدراسات والوثائق والخرائط والبيانات.
- عقد ورشات التشخيص التشاركي مع فعاليات المجتمع المدني وهيئة المساواة وتكافؤ الفرص والمصالح الخارجية وأعضاء المجلس الجماعي.
- تجميع معطيات التشخيص حسب المحاور.
- إرجاع نتائج التشخيص المجالي التشاركي.

<ul style="list-style-type: none"> • صياغة تقرير التشخيص. <p><u>ترتيب الأولويات:</u></p> <ul style="list-style-type: none"> • تحديد المحاور الكبرى للتدخل. • ترتيب الأولويات حسب المحاور. • تحديد المشاريع والأنشطة ذات الأولوية.
<p><u>البرمجة والميزنة:</u></p> <ul style="list-style-type: none"> • تقييم موارد الجماعة وإمكانياتها • تقييم تكاليف المشاريع ذات الأولوية • تقييم المشاريع والأنشطة المبرمجة لدى المصالح الخارجية والهيئات المنتخبة الأخرى (مجلس الجهة ومجلس العمالة.) • تحقيق الانسجام مع البرامج الموازية • وضع الجدولة الزمنية لتنفيذ المشاريع والبرامج.
<p><u>بلورة وثيقة برنامج العمل:</u></p> <ul style="list-style-type: none"> • صياغة الوثيقة. • إنجاز البطائق التقنية لكل مشروع أو نشاط مبرمج.
<p><u>المصادقة على برنامج العمل واعتماده:</u></p> <ul style="list-style-type: none"> • مناقشة مشروع برنامج العمل باللجن الدائمة. • المصادقة على برنامج العمل من لدن المجلس الجماعي. • التأشير عليه من لدن السيد العامل.

7- مصادقة لجنة القيادة على برنامج ورشات التشخيص التشاركي مع المصالح الخارجية وجمعيات المجتمع المدني وأعضاء المجلس الجماعي وهي كالتالي:

الجدولة الزمنية لورشات التشخيص التشاركي

من أجل إعداد برنامج عمل جماعة عين عتيق 2022 - 2027

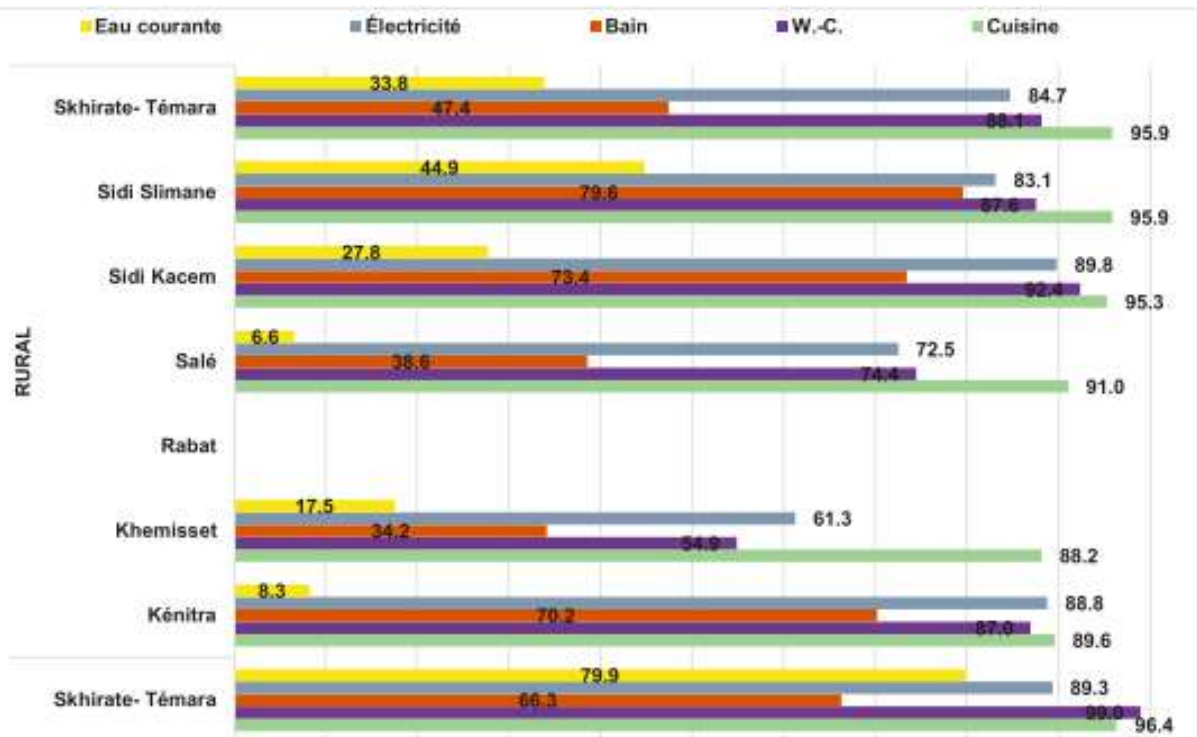
تاريخ الإنجاز	الورشات
08 نونبر 2022	الورشة الأولى: أعضاء المجلس الجماعي - أعضاء المجلس الجماعي - رؤساء اللجن الدائمة
15 نونبر 2022	الورشة الثانية: المصالح الخارجية + مصالح الإدارة الجماعية + ممثلين عن المجلس الجماعي - قطاع التعليم - قطاع الصحة

	<ul style="list-style-type: none"> - قطاع السكنى والتعمير - قطاع التجهيز والنقل - قطاع الفلاحة - قطاع الصناعة والتجارة - قطاع التضامن والادماج الاجتماعي والأسرة - الوكالة الحضرية - المركز الجهوي للاستثمار
<p style="text-align: center;">17 نونبر 2022</p>	<p style="text-align: center;">الورشة الثالثة: هياك المساواة وتكافؤ الفرص ومقاربة النوع + المجتمع المدني + مصالح الإدارة الجماعية + ممثلين عن المجلس الجماعي</p> <ul style="list-style-type: none"> - أعضاء هيئة المساواة وتكافؤ الفرص ومقاربة النوع - ممثلون عن جمعيات المجتمع المدني - مصالح الإدارة الجماعية - ممثلون عن المجلس الجماعي

مباحور النقاش خلال كل ورشة:

- مباحور "التنمية الاجتماعية"
- مباحور "البنية التحتية والبيئة"
- مباحور "السكنى والتعمير"
- مباحور "التنمية الاقتصادية"
- مباحور "الحكامة والمجتمع المدني"

التشخيص المنوغرافي لجماعة عين عتيق



منوغرافيا جماعة عين عتيق

الموقع الاستراتيجي:

تنتمي جماعة عين عتيق إلى المجال الترابي لجهة الرباط سلا القنيطرة وتمتد على مساحة 33 كلم²، تخترقها الطريق الوطنية رقم 1، وتحدها شمالا جماعة تمارة، وجنوبا جماعة الصخيرات والصبح وجماعة سيدي يحيى زعير، أما من الناحية الشرقية، فتحدها جماعة مرس الخير في حين تحدها من الناحية الغربية جماعة الهرهورة.

تستفيد الجماعة من الموقع الاستراتيجي لجهة الرباط سلا القنيطرة حيث تشغل جهة الرباط – سلا – القنيطرة 2,56 في المئة من التراب الوطني، كما أن 13,5 بالمئة من ساكنة البلاد تستقر بهذه الجهة، وذلك بساكنة تفوق 4,5 مليون نسمة كما تعتبر ملتقى طريقا نو بعد وطني (التقاء ثلاث من أهم المحاور الطرقية ذات البعد الوطني: الطريق الوطنية رقم 1 والطريق الوطنية رقم 4 والطريق الوطنية رقم 6، بالإضافة إلى الطريق السيار، وخط السكة الحديدية). وتستفيد الجماعة أيضا من قربها من الواجهة البحرية وتواجدها ضمن القطب الحضري الكبير القنيطرة – الدار البيضاء ذو الثقل الاقتصادي والدينامية التجارية المهمين بالبلاد.



على المستوى الإقليمي:

تقع جماعة عين عتيق ضمن المجال الترابي لعمالة الصخيرات تمارة التي تضم عشر جماعات حيث تعتبر المتنفس السكني الذي يخفف الضغط على العاصمة الرباط كما تسجل نموا ديمغرافيا سريعا، وذلك بمؤشر نمو سنوي يبلغ 3,8 بالمئة ضمن ساكنة في معظمها حضرية نظرا لارتفاع معدل التمدن البالغ 90 بالمئة.

خريطة عمالة الصخيرات تمارة



أحدثت عمالة الصخيرات - تمارة سنة 1983 بمقتضى الظهير رقم 2-83-566 الصادر في 27 من ربيع الثاني 1403 الموافق ل 11 فبراير 1983، تحدها عمالة الرباط شمالا وإقليم بن سليمان جنوبا وإقليم الخميسات شرقا والمحيط الأطلسي غربا تقدر مساحتها ب 1071-14 كلم².

التنظيم الإداري:

تضم عمالة الصخيرات - تمارة 10 جماعات تبعا للمرسوم رقم 2-08-520 الصادر في 28 شوال 1429 الموافق ل 28 أكتوبر 2008 بتحديد قائمة الدوائر والقيادات والجماعات الحضرية والقروية بالمملكة وعدد الأعضاء الواجب انتخابهم في مجلس كل جماعة حيث أصبح التقسيم الإداري للعمالة كالتالي:

التقسيم الإداري لعمالة الصخيرات- تمارة

الدائرة	القادة	الجماعة الحضرية أو القروية
		تمارة البرهورة الصخيرات عين العودة عين عتيق
تمارة	مرس الخير صباح	مرس الخير صباح
	المتزه	المتزه
عين العودة	سيدي يحيى زعير	أم عزة سيدي يحيى زعير

تسجل العمالة نموا ديمغرافيا سريعا، وذلك بمؤشر نمو سنوي يبلغ 3,8 بالمئة هذه الساكنة في معظمها حضرية نظرا لارتفاع معدل التمدن البالغ 90 بالمئة.

الساكنة:

انتقلت الكثافة الديمغرافية من 367 نسمة / كلم² سنة 2004 إلى 536 نسمة / كلم² سنة 2014، مما يجعل العمالة في نمو متزايد لساكنتها الحضرية.

تطور السكان القانونيين للعمالة حسب الجماعة (1994-2004-2014)

الدائرة	القيادة	الجماعة	(1) 1994	(2) 2004	(3) 2014	(1)/(2)	(2)/(3)
		تمارة	126 303	232 792	313 510	6,4	3,0
		الپرهورة	6 386	9 245	15 361	3,8	5,2
		الصخيرات	29 599	44 824	59 775	4,2	2,9
		عين العودة	13 708	29 220	49 816	7,9	5,5
		عين عتيق	15 513	16 889	25 078	0,9	4,0
	مرس	مرس الخير	11 155	10 588	20 617	-0,5	6,9
تمارة	الخبر	بما فيها مركز مرس الخير	-	7 931	15 891	-	7,2
	صباح	صباح	10 011	11 113	15 029	1,0	3,1
	المزّه	المزّه	4 637	5 999	11 370	2,6	6,6
عين	أم عزة	أم عزة	8 204	7 261	6 197	-1,2	-1,6
	سيدي	سيدي يحيى زعير	19 285	27 927	57 790	3,8	7,5
العودة	يحيى زعير	بما فيها مركز سيدي يحيى زعير	-	11 176	10 006	-	-1,1
		بما فيها مركز تامسنا	-	4 020	28 119	-	21,5
		مجموع العمالة	244 801	395 858	574 543	4,9	3,8

المصدر: الإحصاء العام للسكان والسكنى لسنوات 1994 و 2004 و 2014.

الأنشطة الاقتصادية:

يعد القطاع الفلاحي الأكثر حيوية بالنسبة للعمالة، إذ تبلغ مساحة الأراضي الفلاحية 38500 هكتار كما تحظى العمالة بمكانة مهمة في الصناعة على صعيد الجهة، إذ تضم خمس المرافق الصناعية بالجهة (صناعة النسيج والجلد، البناء، الصناعة الكيمائية وكذلك الصناعات الغذائية وصناعة المعادن والصناعة الإلكترونية). أما على المستوى السياحي، تتوفر العمالة على مؤهلات طبيعية مهمة وعلى مناطق طبيعية متعددة تساهم في إنعاش السياحة، نظرا لقربها من الساحل الذي يمتد على أكثر من 20 كلم من الصخيرات إلى هرهورة كما تضم 7 وحدات سياحية ذات قدرة استيعابية تصل إلى 1500 سرير، أي 13 في المئة من القدرة الاستيعابية للجهة.

المؤهلات الطبيعية:

يزخر تراب جماعة عين عتيق بمؤهلات طبيعية تتجلى في موقعها الجغرافي، في تضاريسها وفي مناخها وجودة تربتها:

- مجال متنوع : (فلاحي، غابوي، نهري) : يتكون مجال جماعة عين عتيق من سهول وتلال لا يتجاوز علوها 20 مترا وسهولة العبور، لا تشكل إكراها لتطوير الفلاحة و لتمدد العمران.



- ثروات مائية وافرة : تتوفر جماعة عين عتيق على موارد مائية سطحية وباطنية، يشكل واد يكم أهم مجرى مائي بالجماعة، كما تمتد الفرشة المائية للجماعة على مساحة 39 كلم² ، إضافة إلى أن الجماعة تتوفر على عينين مائيتين طبيعيتين هما : عين عتيق ، وعين غبولة.
- مناخ معتدل : تقع جماعة عين عتيق بمنطقة شبه رطبة تتميز بمناخ محيطي ممطر ورطب، ودرجات حرارة متفاوتة (10 درجات في فصل الشتاء و 30 درجة بفصل الصيف) بمعدل سنوي يسجل 25 درجة.

الدينامية السوسيو ديمغرافية:

الوضعية الديموغرافية

حدد الإحصاء العام للسكان لسنة 2014 عدد ساكنة جماعة عين عتيق ب 25.078 نسمة منفردة على 5396 أسرة.

وعرفت الجماعة نموا ديموغرافيا سنويا هاما من سنتي 2004 إلى 2014 بقدر 4% بالمئة، حيث لم يكن يتجاوز عدد سكان الجماعة 16.889 نسمة سنة 2004.

تطور توزيع السكان القانونيين للبلديات والمراكز الحضرية

حسب حجم السكان. 2014

الحجم	بلدية أو مركز حضري	2004	2014	الحصة سنة 2014 (%)	معدل التزايد السنوي (%)
أكثر من 100 000 نسمة	تمارة (ب)	232 792	313 510	60,6	3,0
من 50 000 إلى 100 000 نسمة	الصبخيرات (ب)	44 824	59 775	11,6	2,9
من 20 000 إلى 50 000 نسمة	عين العودة (ب)	29 220	49 816	9,6	5,5
	عين عتيق (ب)	16 889	25 078	4,8	4,0
	تامسنا	4 020	28 119	5,4	21,5
من 10 000 إلى 20 000 نسمة	الرهورة (ب)	9 245	15 361	3,0	5,2
	سيدي يحيى زعير	11 176	10 006	1,9	-1,1
	مرس الخير	7 931	15 891	3,1	7,2
مجموع السكان		356 097	517 556	100	3,8

المصدر: الإحصاء العام للسكان والسكنى لسنتي 2004 و 2014.

الفئات العمرية:

تعتبر ساكنة عين عتيق في معظمها ساكنة شابة.

توزيع سكان العمالة حسب فئات الأعمار الكبرى

والجنس ووسط الإقامة. 2014

فئات الأعمار	إناث	ذكور	المجموع	نسبة الإناث (%)	نسبة الذكور (%)	النسبة العامة (%)
الوسط القروي						
أقل من 15 سنة	8 370	8 647	17 017	49,2	50,8	30,0
15- 59 سنة	17 357	18 115	35 472	48,9	51,1	62,5
60 سنة فأكثر	2 222	2 069	4 291	51,8	48,2	7,5
المجموع	27 949	28 831	56 780	49,2	50,8	100
الوسط الحضري						
أقل من 15 سنة	67 451	70 793	138 244	48,8	51,2	26,8
15- 59 سنة	171 094	166 585	337 679	50,7	49,3	65,5
60 سنة فأكثر	19 032	20 435	39 467	48,2	51,8	7,7
المجموع	257 577	257 813	515 390	50,0	50,0	100
المجموع						
أقل من 15 سنة	75 821	79 440	155 261	48,8	51,2	27,1
15- 59 سنة	188 451	184 700	373 151	50,5	49,5	65,2
60 سنة فأكثر	21 254	22 504	43 758	48,6	51,4	7,7
المجموع	285 526	286 644	572 170	49,9	50,1	100

المصدر: الإحصاء العام للسكان والسكنى 2014

الحالة العائلية:

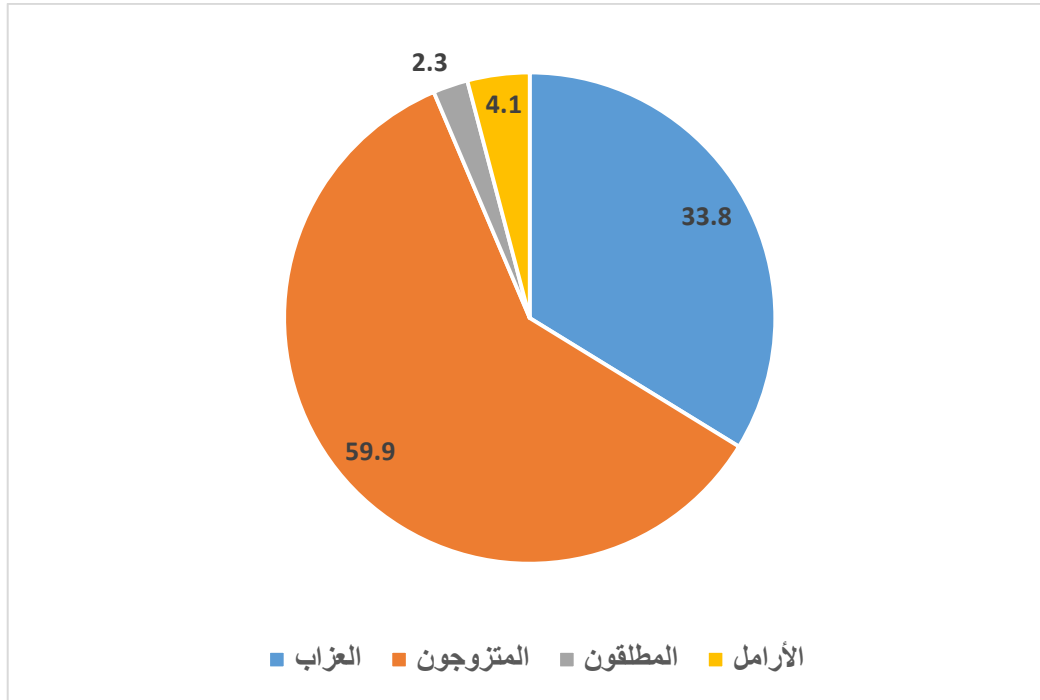
توزيع (%) سكان العمالة البالغين 15 سنة فأكثر حسب الجنس.

وسط الإقامة والحالة الزوجية، 2014

الجنس	العزاب	المتزوجون	المطلقون	الأرامل	المجموع
الوسط الحضري					
ذكور	44,4	53,9	1,0	0,7	100,0
إناث	33,1	55,7	3,3	7,9	100,0
المجموع	38,8	54,8	2,1	4,2	100,0
الوسط القروي					
ذكور	38,1	60,3	1,0	0,6	100,0
إناث	25,8	63,1	2,3	8,7	100,0
المجموع	32,0	61,7	1,7	4,6	100,0
المجموع					
ذكور	38,7	59,8	1,0	0,5	100,0
إناث	28,9	59,9	3,5	7,7	100,0
المجموع	33,8	59,9	2,3	4,1	100,0

المصدر: الإحصاء العام للسكان والسكنى 2014.

59,9 بالمئة من السكان الذين يجاوز سنهم 15 سنة متزوجون، فيما 33,8 بالمئة من هذه الشريحة هم عزاب.



التربية والتعليم:

الأمية والتمدرس:

الأمية:

أظهرت نتائج الإحصاء العام للسكان والسكنى لسنة 2014 ارتفاع نسبة الأمية إلى 22,2 % عند الأشخاص البالغة أعمارهم 10 سنوات فأكثر على صعيد عمالة الصخيرات – تمارة وهي أقل مقارنة مع النسبة المسجلة على الصعيد الجهوي (29,4%) في حين تبلغ هذه النسبة وطنيا 32,2. وقد عرف هذا المعدل تحسنا ملموسا بفضل المجهودات القيمة للدولة والمجتمع من خلال برامج محو الأمية.

حسب وسط الإقامة، يلاحظ تباينات مهمة بين الواسطين، حيث بلغ معدل الأمية 20,7% بالوسط الحضري مقابل 36,8% بالوسط القروي. أما حسب الجنس، فهاته الفوارق تتفاقم عند النساء حيث يبلغ المعدل 29,5%، وتزداد الهوة أكثر بين الجنسين بالوسط القروي أكثر منه بالحضري.

تطور معدل الأمية (%) حسب الجنس ووسط الإقامة (2014-2004)

الجنس	حضري		قروي		المجموع	
	2014	2004	2014	2004	2014	2004
العمالة	20,7	28,4	36,8	46,1	22,2	32,3
إناث	27,7	37,4	46,6	57,9	29,5	41,9
ذكور	13,6	19,2	27,3	34,8	14,9	22,8
الجهة	21,2	27,2	49,7	60,7	29,4	38,4
إناث	29,0	36,8	62,2	75,0	38,4	49,3
ذكور	12,9	17,1	37,7	46,7	20,3	27,3

المصدر: الإحصاء العام للسكان والسكنى لسنتي 2004 و 2014.

تزداد ظاهرة الأمية مع التقدم في السن، إذ يسجل أكبر معدل عند الأشخاص الذي يفوق سنهم 50 سنة (48,2%). في حين لا يتعدى هذا المعدل 1,7% عند الأشخاص البالغة أعمارهم أقل من 15 سنة.

معدل الأمية (%) عند الأشخاص البالغة أعمارهم 10 سنوات فأكثر

حسب السن الوظيفي و وسط الإقامة، 2014

الوسط	14-10 سنة	24-15 سنة	34-25 سنة	49-35 سنة	50 سنة فأكثر	المجموع
حضري	1,5	4,0	14,6	26,1	45,9	20,7
قروي	3,2	10,6	34,6	51,5	71,9	36,8
المجموع	1,7	4,6	16,5	28,5	48,2	22,2

المصدر: الإحصاء العام للسكان والسكنى لسنة 2014.

التمدرس :

تبلغ نسبة الأشخاص دون أي مستوى دراسي 27,7% على صعيد عمالة الصخيرات – تمارة وهي أقل مقارنة مع النسبة المسجلة على الصعيد الجهوي (34,1%) في حين تبلغ هذه النسبة وطنيا 36,9%. أما في باقي المستويات، تسجل العمالة نسبة أكبر من تلك المسجلة جهويا باستثناء الابتدائي الذي سجلت به نسبة 24,9%، في حين سجلت نسبة 26,1% جهويا.

حسب وسط الإقامة، يلاحظ تباينات مهمة بين الواسطين، حيث تبلغ نسبة الأشخاص دون أي مستوى دراسي 26,1% بالوسط الحضري مقابل 41,8% بالوسط القروي، أما في باقي المستويات، يسجل بالوسط القروي نسبة أقل من تلك المسجلة بالوسط الحضري باستثناء الابتدائي الذي سجلت به نسبة 28,7% مقابل 24,5%. أما حسب الجنس، يلاحظ كذلك تباينات مهمة بين الذكور والإناث، حيث تبلغ نسبة الذكور دون أي مستوى دراسي 21,6% مقابل 33,8% لدى الإناث. نفس الشيء بالنسبة لباقي المستويات حيث يسجل لدى الإناث نسبة أقل من تلك المسجلة لدى الذكور. وتزداد الفوارق أكثر بين الجنسين بالوسط القروي أكثر منه بالوسط الحضري.

السكان المتمدسة حسب المستوى الدراسي، وسط الإقامة والجنس، 2014

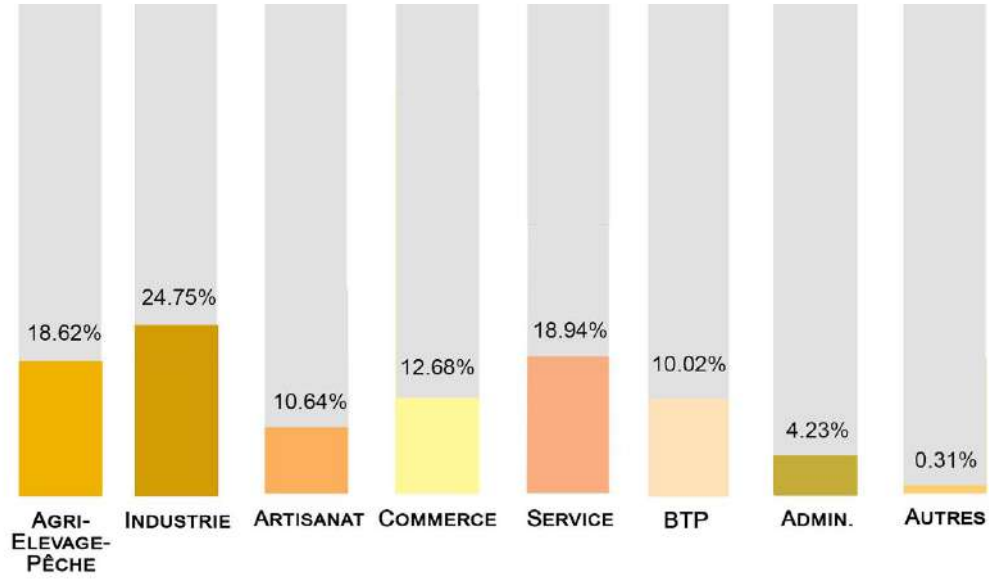
المستوى الدراسي	حضري		قروي		المجموع		المجموع	
	الذكور	الإناث	الذكور	الإناث	الذكور	الإناث		
بدون	20,2	32,0	41,8	49,9	21,6	33,8	27,7	
الأولي	6,2	4,3	2,9	2,0	5,9	4,1	5,0	
الابتدائي	26,9	22,1	28,7	24,7	27,4	22,4	24,9	
الإعدادي	19,0	16,3	16,0	13,4	18,9	16,1	17,5	
الثانوي	15,3	14,1	7,0	6,5	14,5	13,3	13,9	
العالي	12,5	11,1	3,6	3,5	11,6	10,4	11,0	
المجموع	100,0	100,0	100,0	100,0	100,0	100,0	100,0	

المصدر: الإحصاء العام للسكان والسكنى لسنة 2014.

النشاط الاقتصادي والتشغيل:

أنشطته تتجه نحو الفلاحة والصناعة

يتميز سوق الشغل بعين عتيق بزيادة الأنشطة الصناعية والفلاحية، إلى جانب الخدمات، التجارة، البناء والصناعة التقليدية التي تتميز بأهمية ملحوظة ثم يوجد في آخر الترتيب الإدارات والسياحة.



دينامية الاقتصاد المحلي ومستوى البنيات التحتية

تراجع النشاط الفلاحي

رغم الحركة العمرانية السريعة التي تعرفها الجماعة فهي تتميز بمؤهلات فلاحية مهمة، كما تعتبر الفلاحة وتربية الماشية أهم النشاطان الرئيسيان لسكان الجماعة.

تتميز المنطقة القروية للجماعة بتنوع أنشطتها الفلاحية: الزراعات البورية، الزراعة المعيشية، الزراعة الشجرية بالمجال المسقي، كما يتطور نشاط تربية الماشية في توافق وزيادة طلب المجال الحضري.

تواجه الفلاحة عددا من العراقيل التي تتسبب في تراجعها، والمتمثلة في:

- الضغط الديموغرافي المتزايد،
- التقسيم المجحف للأراضي،
- النمو المستمر للسكن الهامشي،
- الزحف العمراني: مشروع تصميم التهيئة فتح 350 هكتار للتعمير.

الأنشطة الفلاحية بعين عتيق



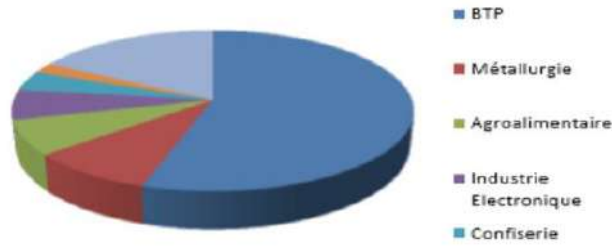
تصاعد النشاط الصناعي:

تعد المنطقة الصناعية لعين عتيق من الأوائل على الصعيد الجهوي، إذ تتميز بموقعها الاستراتيجي، تعدد ارتباطاتها مع شبكة الاتصال وكذا تواجد رصيد عقاري، كل ذلك يدعم التنمية الصناعية بالجماعة.

أنشئت المنطقة الصناعية في شراكة الجماعة والقطاع الخاص وهي تمتد حاليا على مساحة تناهز 70 هكتار إلا أن 18 منها فقط هي المهيأة، الشيء الذي يستلزم مبادرات أخرى من أجل تهيئة المنطقة.

تتجلى مكامن الضعف الكبيرة التي تعاني منها المنطقة الصناعية في:

- ضعف شبكات البنيات التحتية: الماء الشروب الكهرباء والاتصالات
- غياب شبكة التطهير (نظام الصرف الصحي)
- ضعف العروض المخصصة للنقل العمومي



المنطقة الصناعية بعين عتيق



التجارة والصناعة التقليدية:

تضم التجارة معظم الوحدات النشيطة في عدة مجالات خاصة الغذائية. ويعتبر السوق الأسبوعي لعين عتيق النواة المركزية لهذا النشاط التجاري، إلا أن مردوبيته وقيمتها المضافة تبقى ضعيفة بالمقارنة مع أنواع الأنشطة الأخرى.

النسبة	عدد الوحدات	فروع الأنشطة التجارية
63,9	78	التغذية العامة
13,9	17	المرافق المهنية
9,0	11	الصحة، النظافة والعناية
3,3	4	اللباس
2,5	3	الأجهزة المنزلية
7,4	9	أنشطة أخرى
100	122	المجموع

بطاقة معلومات لسوق الاربعاء بعين عتيق (السوق الاسبوعي)	
المساحة : 6 هكتار 25 آر	الأنشطة الأساسية: بيع اللحوم، الخضر، الفواكه، الملابس، عقاقير
يوم انعقاد السوق : الأربعاء	الولوجية: حافلة، سيارة أجرة، سيارة، عربة
حيز الجذب : تمارة، الصخيرات، مرس الخير، عين عتيق، تامسنا	التجهيزات المتوفرة: سور، مرآب، ماء، مجزرة، محلات، مقاهي، فضاء للخبوب
أسواق أخرى : سوق السبت، سوق تمارة (6كلم)	
الطريق المحادية : ط.و 1، ط.إ 4022، ط.إ 4017، ط.س. 202	تسيير السوق : كراء

الصناعة التقليدية:

تتميز الصناعة التقليدية بعين عتيق بالبساطة: مقاولات صغرى، محلات غير منسجمة وطرق عمل بدائية، إلا أن ضمها للنسيج الحضري تحيل على الاندماج في سوق الشغل وتنمية المرونة الوظيفية.

القطاع	عدد الوحدات
التجارة	122
الخدمات	47
الصناعة	53
الصناعة التقليدية	44
المجموع	266

لا تعرف الأنشطة التقليدية الإنتاجية تنوعا وظيفيا كبيرا، إذ تبقى مرتبطة بشكل كبير بالاستعمال المحلي خاصة في مجال البناء.

النسبة	عدد الوحدات	نوع الصناعة التقليدية
54,7	25	الإصلاح والصيانة والخدمات
45,3	11	الحرف اليدوية
100	46	المجموع

المؤهلات السياحية:

تتركز الأنشطة السياحية بسواحل عمالة الصخيرات تمارة، تضم أكثر من 7 مؤسسات مصنفة، فيما مجموعه 1500 سرير حيث يتركز الأغلبية على السواحل البحرية بالهرهورة، إلا أن هذه الأنشطة غائبة بالجملة على مستوى جماعة عين عتيق رغم أهمية مؤهلاتها السياحية التي تشتمل عليها والتي بحاجة إلى تثمينها:

* وادي يكم : موقع طبيعي ذو قيمة جمالية كبيرة، يضم الموقع أنشطة للتسلق منذ سنة 1950 يمكن اعتماد الغابة الممتدة على طول واد يكم من أجل خلق بعض المنشآت الصغيرة مع تهيئة مسارات ومدارات للمشبي.

واد يكم



* القرب من الساحل : حسب التقسيم الإداري الأخير ، عرفت الجماعة اقتطاع الجزء المقابل للساحل، إلا أنها تبقى على مقربة من شواطئ الهرهورة والصخيرات (على بعد 15 دقيقة).

شاطئ الهرهوري



* الموقع التاريخي الدشيرة : هذا المأثر التاريخي الذي صنف مؤخرا، يمكن اعتباره حصنا لتخميم الفرق المكلفة بمراقبة منبع اغبولة.

أنقاض الدشيرة

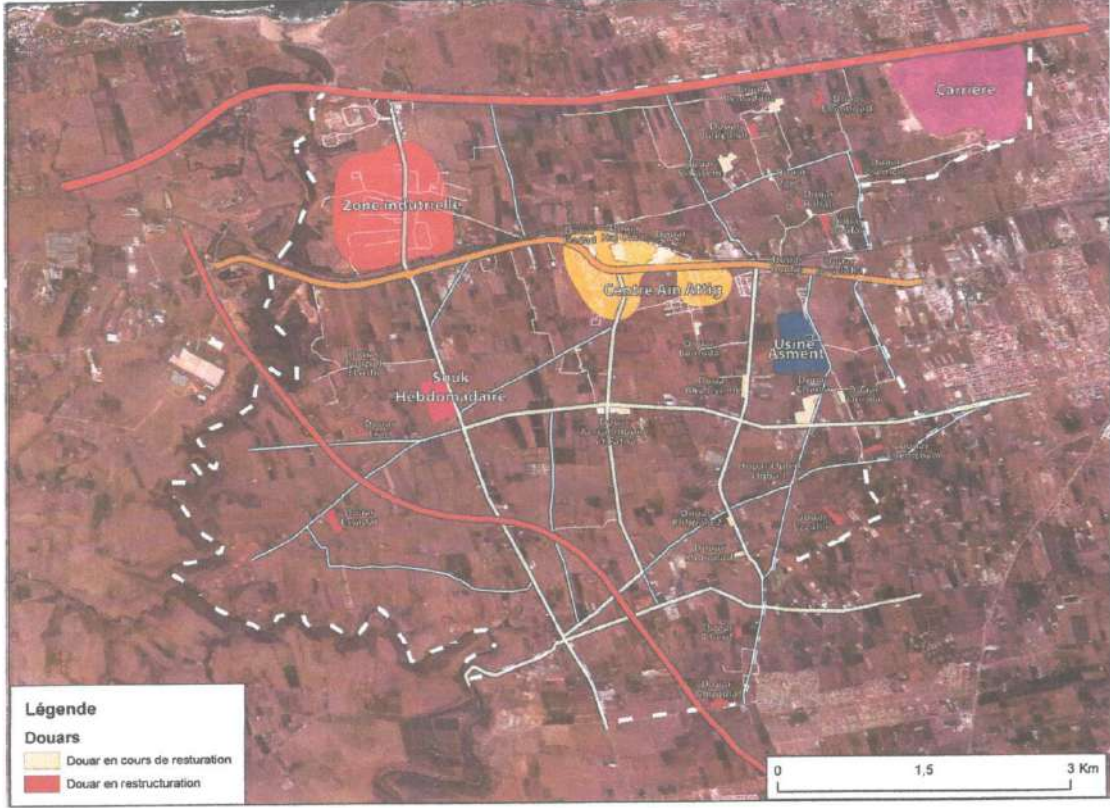


التوزيع العمراني وخصائص البنيات التحتية الحضرية توزيع البنية العمرانية

يضم المجال الترابي لجماعة عين عتيق عددا من الوحدات العمرانية المتفرقة:

- مركز عين عتيق يمثل النسيج الحضري الأساسي بالجماعة، إلا ان مظهره العمراني الذي في طور التكوين لازال متسما بالطابع القروي، تبقى الجودة الحضرية متواضعة، المركز غير مجهز والسكن العشوائي متواجد بشكل ملحوظ الشيء الذي يحول دون اعتباره مركزا حضريا حقيقيا.
- المنطقة الصناعية: تتطور على شكل مبادرات خاصة متفرقة وبدون تهيئة شاملة ونقص في البنيات التحتية كما لا تضي أي صيغة حضرية تذكر.

- المقلع ومعمل الاسمنت: هي وحدة بارزة من بين جميع المكونات إلا أن موقعها لا يمنع عنها أن تؤثر على المحيط الحضري.
- السوق الأسبوعي: يلعب دورا محفزا للأنشطة التجارية خاصة أنه يتواجد بعيدا عن المركز.
- السكن العشوائي: يتفرق على مجموع المجال الترابي للجماعة، ويتكون من وحدات مختلفة الأحجام الشيء الذي يعيق تنمية الجماعة في إطار مندمج ومتناسق.



وضعية البنيات التحتية:

الشبكة الطرقية: محاور غير مهياة بشكل جيد:

تتكون الشبكة الطرقية بالجماعة من :

طرق مصنفة، الطريق الوطنية رقم 1، الطريق السيار، الطرق الإقليمية: 4022، 4015، 4017، 4011، 4009، 4007 مجموعة عريضة من المسالك الترابية والطرق غير المعبدة أو المعبدة جزئيا.

تتجلى مظاهر تدهور البنيات التحتية الطرقية في:

- تدهور قارعة الطريق: خاصة بالنسبة للمحاور الرئيسية كالطريق الوطنية والطرق الإقليمية التي أصبحت كالمسالك الترابية أو أصبحت معبدة جزئيا.
- تهيئة ضعيفة للأرصفة: معظم أرصفة الطرق غير مرصفة.

- ضعف الإنارة العمومية: يعاني عدد كبير من المحاور الطرقية من غياب أعمدة الإنارة العمومية خاصة ط.إ.4022.
- نقص التشوير الطرقي: يشكو عدد كبير من المحاور الطرقية من غياب لوحات التشوير الطرقي، ممر الراجلين وأضواء المرور...
- غياب التجهيزات الحضرية: لا تعرف الشبكة الطرقية أية تهيئة تذكر، كما لا تتوفر على أية تجهيزات حضرية تسمح بالرفع من جودة المظهر الحضري.



شبكة التطهير: تغطية ضعيفة

تطرح إشكالية التطهير بشكل كبير في معظم مجال الجماعة، إذ تمتد هذه الشبكة على طول 8 كلم فقط وتتحصر في المناطق القريبة من الطريق الوطنية والطريق الإقليمية 4022. يتم تصريف المياه العادمة بالمناطق المنخفضة عن طريق محطة للضح أنشئت بعين عتيق. تعتبر نسبة الربط بشبكة التطهير السائل ضعيفة، إذ يمثل عدد الأسر المستفيدة 900 أسرة فقط وتتمركز أساسا على مستوى مركز الجماعة، وعلى مستوى المساكن فنسبة الربط لا تمثل سوى 20% بكل الجماعة.

يعتمد باقي التراب المجالي للجماعة على الآبار والحفر بنسبة تقدر ب 61,5% وهو ما يفسر الصبغة القروية السائدة والتشتت السكني، وتزيد هذه الوضعية من مخاطر تلوث الفرشة المائية.

Modalité d'assainissement liquide	Zone 1	Zone 2	Zone 3	Zone 4	Zone 5	Zone 6	Zone 7	Zone 8	Zone 9	Total
Réseau public d'assainissement	55%	0%	0%	0%	0%	0%	6%	0%	0%	21%
Fosses sceptiques	11%	0%	9%	6%	2%	2%	0%	13%	25%	7%
Puits perdu	32%	100%	88%	94%	91%	63%	94%	88%	75%	63%
Plein air	2%	0%	3%	0%	7%	35%	0%	0%	0%	8%
Autres	1%	0%	0%	0%	0%	0%	0%	0%	0%	0%

ريضال



السكن :

يتسم التجمع السكني بالجماعة بانتشار السكن الفردي (2+R) حيث تتمركز بقوة في المركز الحضري. تجدر الإشارة إلى أن هذا النوع من السكن يعرف ضعفا في الصيانة المعمارية إضافة إلى ضعف الصيانة الخارجية، يحيل ضعف التنوع المعماري على مظهر حضري متكرر ورتيب. كما تعرف الجماعة ظهور السكن الجماعي (3+R) و (4+R) وعمليات السكن الاجتماعي (عمليات جنان الزهراء، الحمد، صرية لاند ...) أو عمليات خاصة (مجموعات النصر ...).



تضم الجماعة 33 دوارا ضمن مجالها الترابي، حيث 18 منها مهيكلة بمساحة إجمالية تقدر ب 13 هكتار . و 15 المتبقية غير مهيكلة وتمتد على مساحة قدرها 6.5 هكتار تتمركز في الجهة الغربية للجماعة. يقطن بهذه الدواوير حوالي 12000 نسمة، 50 % من ساكنة الجماعة .وقد تسببت في ظهور السكن العشوائي نظرا لغياب الخدمات العمومية الأساسية: التطهير، الماء الشروب، الكهرباء والمرافق.

الحاجيات في التجهيز

الصرف الصحي

دوار شامة- دوار اوريدة - دوار عزوز- دوار بوشيحة- دوار بنهيدة- دوار بولعدول- دوار سي قاسم- دوار زكري- دوار رحالي- دوار رهولة 1- دوار الركابين.

الكهرباء + الماء

دوار السادات - دوار الراحي - دوار البوزيدي - دوار اويكبا - دوار بن الشيخ - دوار بوفار - دوار الصمودي - دوار بنعيسى - دوار بوحجرة - دوار اسمنت - دوار شمشام - دوار جدية - دوار الزهير - دوار اولاد عبيدة - دوار الشريف.

الدواوير المهيكلة

الدواوير غير المهيكلة

استفادت الدواوير التي تمت إعادة هيكلتها من تجهيز جزئي إلا أنها لا زالت تعاني من نقص في الربط بالبنى التحتية الأساسية.



الصحة :

تتوفر الجماعة على مركز صحي وحيد لا يستجيب لحاجيات الساكنة



- نقص المرافق الهيكلية

تعرف جماعة عين عتيق نقصا حادا في المرافق وتواجه عجزا ملحوظا كما وكيفا، ويتمركز أغلب هذه المرافق على طول الطريق الوطنية 1 وفي المركز الحضري، في حين يسجل باقي المجال الترابي نقصا حادا فيما يخص المرافق.

المرافق	العدد	الوضعية
الصحة	1 مستوصف	ضعف القدرة الاستيعابية/ ضعف التأطير/ غياب خدمات الولادة

التعليم	الابتدائي	7 مدارس	نقص جزئي في تجهيزات الماء الشروب، الكهرباء، و التطهير
	الإعدادي	2 إعدادية	
	الثانوي	واحدة	غير كافي
الادارة	التكوين المهني	واحد	
		3 إدارات (الجماعة، الدرك، الباشوية)	استعمال المرفق مع نقص في النظافة
السوسيو-ثقافية		1 دار الشباب	تدهور البيئة
		1 نادي نسوي	
الرياضية		1 ملعب مرفوق بدار الشباب	جد متدهور
الثقافية		5 مساجد	حالة جيدة
المقابر		3	ممتلئة

تضم عين عتيق أكبر مركز اجتماعي وهو الوحيد على مستوى الجهة



ضعف تواجد الفضاءات الخضراء والساحات العمومية والافتقار إلى المظاهر الحضرية

تتوفر جماعة عين عتيق على فضاءين خضراوين:

- الحديقة البيداغوجية لعين عتيق و هي غير مهيأة.
- الفضاء الأخضر المركزي بتجزئة النجم العقارية.

يتمتد مركز عين عتيق على مساحة تقدر ب 200 هكتار لكن الفضاءات الخضراء لا تشغل سوى 1.4 هكتار (0.5 %)، تندرج اغلب الفضاءات الخضراء ضمن التجزئات إلا أنها لم تنجز بعد كما أن تشجير جنبات الطرق ضعيف جدا.

يتميز مركز عين عتيق بغياب الساحات العمومية والفضاءات الترفيهية الجيدة الشيء الذي يمكن من خلق قطب للتنشيط.

يحيل هذا العوز الكبير على مظهر حضري ضعيف وغير مستقطب مما يؤثر سلبا على جاذبية الجماعة.

الفضاء الأخضر الوحيد في الجماعة بتجزئة النجم 800 متر².



الموارد البشرية:

- ضعف التأطير التقني

لا تتوفر الجماعة على عدد كاف من الأطر والتقنيين والإداريين التي تتطلبها مختلف المصالح: التقنية،

الإدارية، الاقتصادية والاجتماعية، التراث العقاري...

يبقى عدد الأطر التقنية العالية غير كاف، الأمر الذي يؤدي إلى ضعف التأطير التقني لأنشطة الجماعة.

العدد	الوظيفة	نوع الإطار
02	مهندس دولة/مهندس معماري	الأطر التقنية
01	مهندس تطبيق	
10	تقنيين من الدرجة 1 و 2	
11	تقنيين من الدرجة 3 و 4	
81	مساعد تقني	
02	طبيب	الأطر الإدارية
05	متصرف من الدرجة الرئيسية	
04	متصرفون	
03	متصرفون من الدرجة 1 و 2	
01	محرر من الدرجة 2	
06	محرر من الدرجة 3 و 4	
03	مساعد إداري من الدرجة 1 و 2	
11	مساعد إداري من الدرجة 3	
140		مجموع الأطر

الموارد العقارية:

- ضعف الموارد العقارية

لا تتوفر جماعة عين عتيق على احتياطي عقاري مهم، كما أن الأراضي الجماعية نادرة.

تعرف الجماعة نموا عمرانيا متزايدا وارتفاعا في سعر العقار، الشيء الذي استنفد الجماعة من أجل تلبية

حاجاتها الملحة إلى العقار بغير إنجاز المشاريع العمومية.

العقار	المساحة	محتوى العقار	وضعية العقار
السوق الاسبوعي	3 هـ 99 آر 50 س	المجزرة، مسجد، ادارة، 30 محل تجاري	محفظ في اسم الجماعة
ملعب رياضي ومرافق عمومية	1 هـ 32 آر 26 س	ملعب غير مهياً، دار الشباب، نادي نسوي	محفظ في اسم الجماعة
السوق الاسبوعي القديم	2 هـ 20 آر 77 س	مكتب حفظ الصحة الجماعي، المرآب الجماعي، محلات تجارية	تستغله الجماعة عن طريق وضع اليد
عقار بحي الانطلاق	1 هـ 79 آر 80 س	سكن، محلات تجارية ادارة ومرافق اجتماعية	اجراءات تسوية الوضعية جارية
عقار بمشروع الحمراء لإعادة ايواء قاطني دور الصفيح بالجماعة	1 هـ 61 آر 35 س	ارض في طور التجهيز	محفظ في اسم الجماعة
عقار مساحته	10 هكتار 66 آر 20 سنتنار	أرض عارية	محفظة في اسم الجماعة

نتائج التشخيص التشاركي



نتائج التشخيص التشاركي:

محور البنية التحتية والبيئة	
نقط الضعف	نقط القوة
<p>النقص في تهيئة الأحياء سوء حالة الطرق النقص في علامات التشوير عرقلة السير بواسطة العربات المجرورة والمدفوعة والباعة الجائلين التدبير العشوائي لمواقف السيارات العربات المجرورة نقص النظافة وإشكالية النفايات غياب محطة طرقية ضعف في الإنارة العمومية غياب المراحيض العمومية نقص في الفضاءات خضراء</p>	<p>الموقع الاستراتيجي الجو المتميز للجماعة وجود فرشة مائية مهمة شبكة طرقية مهمة تربط الجماعة بجميع المدن المجاورة والمراكز المحيطة بها تعدد وسائل النقل القرب من محطة السكة الحديدية القرب من الطريق السيار تواجد الجماعة على الطريق الوطنية رقم 1</p>
الاقتراحات	
<p>✓ معالجة المياه العادمة والاستفادة منها في سقي المناطق الخضراء ✓ إحداث فضاءات خضراء للترفيه والاستجمام ✓ تنظيم حملات توعية وتحسيسية للسكان للحفاظ على البيئة ✓ البحث عن شراكات/الجماعة مع القطاع الخاص والمجتمع المدني في إطار مشاريع بيئية وإيكولوجية ✓ إشراك منظمات دولية فاعلة في المجال مع الجماعة والمجتمع المدني للاستفادة من خبراتها ✓ إشراك الوداديات السكنية للحفاظ على المجال الأخضر ✓ إنجاز دراسة جرد مكونات الإنارة العمومية ✓ اعتماد تقنية LED لتعزيز النجاعة الطاقية / الاعتماد على التجهيزات الأقل استهلاكاً للكهرباء ✓ تجويد الصيانة الاعتيادية الى حين تجديد الشبكة ✓ إدماج الجانب البيئي في الهندسة المعمارية للبنائيات الجديدة ✓ توزيع الحاويات على الأحياء مع الفرز المسبق للنفايات ✓ تبني طرق جديدة في عملية تدبير قطاع النظافة تتماشى مع المعايير الدولية ✓ تنظيم محطات النقل العمومي (طاكسيات كبيرة وحافلات) ✓ توسيع الطرقات والشوارع ✓ وضع علامة التشوير الطرقي ✓ إحداث ممرات الراجلين ببعض النقط ✓ وضع علامات التشوير لدوي الاحتياجات الخاصة ✓ القيام بحملات تحسيسية مع إشراك فعاليات المجتمع المدني والوكالة الوطنية للوقاية من حوادث السير بشكل دوري (مدارس - دور الشباب) ✓ احترام المسافات القانونية لرصيف الراجلين</p>	

- ✓ وضع حواجز قانونية لحفظ السرعة
- ✓ إحداث قناطر لفك العزلة عن الأحياء والدواوير

محور السكنى والتعمير

نقط الضعف	نقط القوة
<p>وجود السكن غير اللائق بالجماعة وجود أحياء غير مهيكلة بنية تحتية لا ترقى إلى تطلعات الساكنة افتقاد لمعالم وساحات تميز مركز المدينة وجود بقايا مخلفات البناء والنفايات الخضراء تضخم السكن الاجتماعي غياب التجهيزات الأساسية بالعديد من الأحياء الجديدة تحيين تصميم التهيئة في أفق سنة 2025 غياب الشباك الوحيد لمنح الرخص</p>	<p>الموقع الاستراتيجي للجماعة انفتاح المجلس الجماعي على الساكنة التوسع العمراني للمدينة وفق تصميم تهيئة مصادق عليه وجود رؤية لدى المجلس للتوسع العمراني للجماعة وعاء عقاري قابل للتوسع بيئة طبيعية جاذبة للاستثمار</p>
الاقتراحات	
<ul style="list-style-type: none"> ✓ تحيين تصميم التهيئة في أفق سنة 2025 ✓ توسيع المناطق السكنية ✓ إعداد مخطط سكني منسجم مع طبيعة النمو الديمغرافي وجاذبية الجماعة ✓ محاربة السكن الغير اللائق بالجماعة ✓ تجويد وتهيئة البيئة التحتية (طرق – الانارة - القناطر...) ✓ تهيئة مساحات خضراء كافية مع احترام العدالة المجالية في توزيعها ✓ التنسيق مع المياه والغابات لتهيئة المساحات الغابية كمنتزهات ترفيهية للساكنة ✓ إحداث أسواق نموذجية لتأهيل الأنشطة غير المهيكلة ✓ تحرير الملك العمومي ✓ توحيد واجهات البنايات والمحلات التجارية ✓ التنسيق مع REDAL من أجل التسريع في عملية دفن الخطوط العالية التوتر ✓ تقوية وتحسين وتجويد الانارة العمومية ✓ تفعيل دور المراقبة فيما يخص مخلفات البناء ✓ العمل على تنزيل نظام عنونة يليق بالجماعة ✓ تهيئة وإحداث محطات وقوف الحافلات ✓ تهيئة مركز للمدينة يوازي تطور الجماعة ✓ صياغة دفتر تحملات يحدد المواصفات والمعايير الدقيقة للتجهيزات الأساسية 	

محور التنمية الاجتماعية

نقط الضعف	نقط القوة
<p>وجود مركز صحي وحيد بالجماعة لا يلبي حاجيات الساكنة</p> <p>نقص في الأطر الطبية وشبه الطبية والتجهيزات الصحية</p> <p>نقص في التجهيزات الرياضية وملاعب القرب</p> <p>غياب فضاءات عمومية لممارسة الرياضة الجماعية</p> <p>قلة الدوريات والمسابقات الرياضية بين الأحياء</p> <p>غياب المنشآت الرياضية للأشخاص في وضعية إعاقة</p> <p>ضعف تأطير للفاعلين الرياضيين المحليين</p> <p>افتقار الجماعة لبنية تحتية ثقافية ولقاعات العروض الفنية (دور السينما، المسرح، دور الفنانين، معهد الفنون الجميلة...)</p> <p>قلة المهرجانات الثقافية والفنية بالجماعة</p> <p>غياب فضاءات للترفيه بالهواء الطلق</p> <p>خصاص في دور الشباب مقارنة مع الساكنة</p>	<p>قرب الجماعة من المستشفى الجامعي بالعاصمة</p> <p>الاستفادة من البرامج الصحية الجهوية</p> <p>توفر النقل العمومي والقرب من المرافق الصحية الإقليمية</p> <p>وجود بنية تحتية تعليمية متوسطة</p> <p>توفر شبكة النقل الطرقي</p> <p>وجود نسيج جمعي فعال في مجال التنمية الاجتماعية</p> <p>وجود دار الشباب بالجماعة</p> <p>وجود مركب رياضي بالجماعة</p>
الاقتراحات	
<p>إحداث مركز صحي آخر بالجماعة</p> <p>الرفع من الموارد البشرية والمالية في مجال الصحة</p> <p>تعزيز العرض الصحي بإنشاء مراكز للقرب لتلبية انتظارات الساكنة</p> <p>تجهيز مكتب حفظ الصحة الجماعي وتعزيزه بالموارد البشرية وتحديث أساليب عمله</p> <p>تفعيل الشراكة بين القطاع العام والخاص من أجل تعزيز العرض الصحي</p> <p>محااربة ظاهرة الكلاب الضالة بالجماعة</p> <p>إنشاء مركز للمواكبة الاجتماعية للمرأة بالجماعة</p> <p>إحداث دار الشباب ثانية بالجماعة</p> <p>إحداث مكتبة جماعية</p> <p>إحداث فضاءات اجتماعية للترفيه بالجماعة</p> <p>اقتراح المرافق الاجتماعية على المنعشين العقاريين</p> <p>إحداث مبادرات اجتماعية وصياغة رؤية من أجل التنشيط التربوي</p> <p>بناء مدارس جديدة بالجماعة لمحاربة الاكتظاظ</p> <p>تحفيز الشباب على إنشاء مقاولات بالجماعة</p> <p>اقتناء سيارة إسعاف جديدة وتكوين السائق</p> <p>تجويد المرافق الصحية بمدارس الجماعة</p> <p>إحداث مراحل عمومية بالجماعة</p> <p>تأهيل المقابر بالجماعة</p> <p>محااربة ظاهرة الأشخاص بدون مأوى وخصوصا المسنين</p> <p>إنشاء مركز حماية الطفولة</p>	

محور التنمية الاقتصادية

نقط الضعف	نقط القوة
<ul style="list-style-type: none"> ✓ غياب تشجيع وتأطير اليد العاملة (الصناع والصناعات) ✓ عدم وجود أسواق للصناع (المعارض والمهرجانات) ✓ وجود أسواق يومية غير منظمة ✓ شبه غياب الأسواق النموذجية ✓ ارتفاع البطالة في صفوف الشباب ✓ انتشار الباعة المتجولون ✓ ضعف البنيات التحتية في المنطقة الصناعية ✓ ضعف الربط الطرقي والربط بالطريق السيار 	<ul style="list-style-type: none"> ✓ موقع الجماعة الاستراتيجي ✓ تواجد بنية تحتية مهمة (القرب من الطريق السيار-السكة الحديدية...) ✓ وجود منطقتين صناعيتين بالجماعة ✓ حركة تجارية مهمة نسبيا ✓ يد عاملة نشيطة ورخيصة ✓ تعدد الأنشطة الصناعية بالجماعة
الاقتراحات	
<ul style="list-style-type: none"> ✓ تأهيل العنصر البشري (التكوين / التأطير) ✓ إحداث أسواق نموذجية ومركبات تجارية مهيكلة ✓ تنظيم معارض تجارية بالجماعة ✓ تشجيع الجمعيات والتعاونيات ودعمها لخلق مشاريع مزرعة للدخل ✓ تشجيع القطاع الخاص على الاستثمار في قطاع التجارة والصناعة ✓ ضرورة تشغيل نسبة من أبناء المدينة في جميع المشاريع المنجزة بالجماعة ✓ إعداد وثيقة تعريفية بالجماعة (الإعلام / شبكات التواصل) ✓ ضرورة التنسيق مع القطاعات الحكومية والغرف المهنية لتسطير برنامج موحد يخدم الساكنة ✓ تهيئ وتأهيل المنطقة الصناعية ✓ تنظيم الباعة الجائلين في إطارات منظمة ✓ تسهيل إجراءات الحصول على الوعاء العقاري الموجه للاستثمار ✓ تشجيع المشاريع المحدثة لفرص الشغل وللقيمة المضافة ✓ توعية المواطن وتحسيسه بأهمية القضاء على القطاع غير المهيكل ✓ تفعيل القوانين المتعلقة بحماية المستهلك ✓ خلق منطقة حرفية 	

- ✓ إنشاء مركز لتقوية قدرات الشباب
- ✓ إحداث مركز لتكوين النساء
- ✓ الاهتمام بالجانب السياحي والتسويق الترابي للجماعة

محور الحكامة المحلية

نقط الضعف	نقط القوة
<ul style="list-style-type: none"> ✓ ضعف الإمكانيات المادية لجمعيات المجتمع المدني ✓ عدم وجود وحدة للاستقبال على صعيد الجماعة ✓ قلة الموارد البشرية ذات تكوين في مجال الحكامة الترابية ✓ صعوبة الحصول على المعلومة من قبل المواطنين ✓ بطء معالجة الشكايات نظرا لضعف الإمكانيات وعدم احترام الأجال في معالجة الشكايات ✓ عدم تفعيل رقمنة الإدارة بالشكل المطلوب لتقريب الخدمات والمعلومات من المواطنين ✓ عدم تفعيل البوابة الالكترونية للجماعة (site web) ✓ عدم وجود نظام التواصل الداخلي والخارجي ✓ ضعف الإمكانيات اللوجيستكية والتقنية والموارد البشرية لدى خلايا التواصل (التكوين / المعلومات/ الهاتف /التنقل / التجهيزات ...) 	<ul style="list-style-type: none"> ✓ تواجد جمعيات نشيطة بتراب جماعة لها مجالات اشتغال مختلفة وتشكل قوة اقتراحية فاعلة بامتياز ✓ مشاركة المجتمع المدني في اعداد برنامج عمل الجماعة ✓ دعم المجتمع المدني بشكل سنوي من طرف المجلس الجماعي ✓ المجتمع المدني مدرسة للتكوين والتربية على مبادئ الديمقراطية والحكامة المحلية ✓ الدور المهم الذي تلعبه الجمعيات في تأطير المواطنين ✓ إرادة المجلس الجماعي الحالي في إشراك جمعيات المجتمع المدني في تسيير الشأن العام حسب مقتضيات القوانين المنظمة ✓ منصة الشكايات الإلكترونية في طور التنزيل والتفعيل chikaya.ma ✓ وجود تواصل دائم وفعال على مستوى المديرية العامة للجماعة بين المصالح والمواطن
الإقتراحات	
<ul style="list-style-type: none"> ✓ إشراك المجتمع المدني في اتخاذ القرارات ✓ تقوية قدرات العنصر البشري في الحكامة الترابية عن طريق التكوين المستمر ✓ تخليق الإدارة لخدمة المواطن مع تامين العنصر البشري 	

- ✓ تقوية الخلايا المتعلقة بالتواصل / التكوين / الاعلاميات /بالوسائل المادية والبشرية واللوجيستية
- ✓ إنشاء بوابة الكترونية للتواصل مع المواطن
- ✓ رقمنة الادارة (تفعيل الاستراتيجية الوطنية)
- ✓ تفعيل النقاش العمومي بشكل مستمر ودوري
- ✓ تفعيل منصة الشكايات ومحاولة إدماجها في إطار شكاية /حل
- ✓ إعادة النظر في القرارات الجبائية لضمان مصلحة الطرفين (المواطن والجماعة)
- ✓ الانفتاح على شراكات سواء على الصعيد الوطني أو الدولي لتعزيز منظومة الحكامة على مستوى الجماعة
- ✓ تأهيل وصيانة المنشآت الإدارية التابعة للجماعة لترقى لتطلعات المواطن
- ✓ دعم الجمعيات الفاعلة وذات المصداقية
- ✓ العمل على التنمية المحلية مع المجتمع المدني جنبا الى جنبا
- ✓ خلق بنك معلومات خاصة بالمجتمع المدني
- ✓ دعم قدرات هيئات المجتمع المدني
- ✓ الاهتمام بالحكامة وجعلها منهجية وقضية استراتيجية في علاقة المجلس الجماعي بالمجتمع المدني
- ✓ الحث على ادماج مقاربة النوع في البرامج المحلية الاجتماعية
- ✓ إحداث ولوجيات لدوي الاحتياجات الخاصة
- ✓ تكريس المقاربة التشاركية للنهوض بالعمل الجمعي والتدبير التشاركي

المحاور التنموية لبرنامج عمل جماعة عين عتيق الأولويات والأهداف الإجرائية



مشروع برنامج عمل جماعة عين عتيق 2023-2028

المحاور التنموية: الأولويات والأهداف

الرؤية والأهداف والمحاور ذات الأولوية للتنمية لجماعة عين عتيق

الرؤية التنموية لجماعة عين عتيق:

انطلاقاً من مخرجات أورش التشخيص التشاركي التي قام بها فريق العمل، وأخذاً بعين الاعتبار الدينامية الإيجابية فيما يخص التشخيص التشاركي لحاجيات الجماعة والتي شارك فيها مختلف الفاعلين المحليين من مصالح خارجية ومنظمات المجتمع المدني وهيئة المساواة وتكافؤ الفرص ومقاربة النوع وأعضاء المجلس الجماعي، ومن أجل صياغة رؤية تنموية واقعية وطموحة في نفس الوقت لجماعة عين عتيق التي تطمح أن تكون على قائمة الجماعات الترابية التي تتخرط في الدينامية التنموية للمملكة المغربية من خلال توجهات النموذج التنموي الجديد يمكن أن نحدد الإطار العام للرؤية التنموية فيما يلي :

- تبني الواقعية فيما يخص رسم الأهداف التنموية للجماعة في أفق سنة 2028 وذلك على ضوء الإكراهات التي تعرفها الجماعة فيما هو مرتبط بالمشاكل المطروحة على مستوى البنيات التحتية والعمرانية للجماعة وحجم الميزانية المرصودة لتجاوز هذه المشاكل.
- تبني مقاربة تجويد خدمات القرب كأولوية من خلال عقلنة أنماط التدخل وتثمين ما هو موجود ورسم معالم رؤية تنموية مندمجة على مراحل تأخذ بعين الاعتبار الأولويات الملحة التي عبرت عنها الساكنة من خلال ورشات التشخيص التشاركي.
- احترام الاختصاص الترابي للجماعة وضمان الانسجام مع المشاريع القطاعية لمختلف المصاح الخارجية للدولة وتوجهات برنامج التنمية لمجلس عمالة الصخيرات - تمارة وبرنامج التنمية لجهة الرباط - سلا - القنيطرة.
- الالتزام بالتعهدات المتعاقد بشأنها مع الشركاء وتبني مبدأ الاستمرارية فيما يخص الأورش المفتوحة والديناميات المبرمجة التي تستجيب للأولويات التنموية للجماعة والتي لم يتمكن المجلس السابق من تفعيلها.
- صياغة رؤية تنموية على ضوء توقعات ذات مصداقية من أجل برمجة مشاريع قابلة للتنفيذ ومستجيبة لحاجيات الساكنة والعمل على الترافع من أجل جلب مشاريع جديدة وطموحة تعزز من جاذبية واستقطاب الجماعة.

- تثمين الرأس مال البشري الذي تزخر به الجماعة والاعتماد على المقاربة التشاركية في تدبير الشأن العام المحلي للاستفادة من كل الطاقات والكفاءات وإشراك المجتمع المدني في الأوراش المرتبطة بالتنمية المستدامة والتنمية الاجتماعية وإدماج النوع الاجتماعي.

لقد أبانت أوراش التشخيص التشاركي على أن جماعة عين عتيق تمتلك من المؤهلات ما يجعلها قادرة على إنجاز مشاريع تنموية في مستوى طموحات الساكنة لكنها كشفت في الوقت ذاته عن عدة اختلالات سواء على مستوى البنيات التحتية للجماعة، أو على مستوى واقع خدمات القرب التي توفرها، أو على مستوى الحاجيات المرتبطة بالتنمية الاجتماعية والثقافية والرياضية والبيئية.

من أجل تجاوز تلك الاختلالات والرفع من جاذبية واستقطاب الجماعة، وجب تحديد رؤية تنموية مندمجة ومنسجمة مع طموحات المجلس الجماعي وطموحات الساكنة، وذلك من أجل منح الجماعة هوية ترابية قادرة على تعبئة كل طاقاتها وإمكاناتها من أجل توفير فضاء للعيش الكريم تركز على:

- الرفع من الجاذبية وقدرة الاستقطاب الاقتصادي من خلال تعزيز البنيات الاقتصادية وجلب الاستثمار؛
- تجويد خدمات القرب من خلال تحسين البنيات التحتية والتجهيزات الأساسية للجماعة؛
- الرفع من أداء الإدارة الجماعية وتفعيل مقتضيات الحكامة المحلية؛
- تحسين إطار عيش الساكنة من خلال تيسير الولوج للتجهيزات الأساسية والسكن اللائق ووسائل النقل المناسبة في إطار بيئة مريحة ومتوازنة؛
- تصحيح الاختلالات العمرانية وتطوير مشهد حضري منسجم وفعال.

تتلخص الرؤية التنموية لجماعة عين عتيق في الشعار التالي:

**جماعة عين عتيق مجال ترابي متطور ومنفتح على محيطه الإقليمي
والجهوي من أجل تعبئة فرص التنمية المحلية المندمجة وتفعيل
مقتضيات الحكامة الترابية**

الأهداف والمحاور ذات الأولوية التنموية لجماعة عين عتيق
تتلخص الأولويات التنموية لجماعة عين عتيق في المحاور التالية:

المحور الأول	تنمية اقتصادية مندمجة ومستفيدة من المحيط الإقليمي والجهوي للجماعة
المحور الثاني	بنيات تحتية ذات جودة عالية في مستوى طموحات الساكنة
المحور الثالث	عرض سكني وعمراني يستجيب لدينامية تطور الجماعة
المحور الرابع	مرافق وخدمات عمومية قادرة على توفير شروط العيش الكريم
المحور الخامس	حكمة محلية منسجمة مع توجهات التنمية المستدامة

المحور الأول: تنمية اقتصادية مندمجة ومستفيدة من المحيط الإقليمي والجهوي للجماعة

الأهداف الإجرائية	مجالات التدخل ذات الأولوية
تأهيل البنية التحتية لتوطين الاستثمارات	<ul style="list-style-type: none"> • تأهيل البنية التحتية للمنطقة الصناعية الغربية • تشجيع التكوين المهني استجابة لمتطلبات القطاع الصناعي • تعزيز وتنويع الشراكات مع البرامج الحكومية والقطاع الخاص من خلال نهج سياسة استقطابية للاستثمارات الصناعية؛ • تأهيل الأنشطة التجارية للقرب وتنظيمها • تطوير المهرجانات والأنشطة السياحية والثقافية بالجماعة • دعم السياحة الإيكولوجية باستغلال المؤهلات الطبيعية والثقافية وسياحة الأعمال والمهن الخضراء • تعبئة فرص الاستثمار في مجال السياحة

المحور الثاني: بنيات تحتية ذات جودة عالية في مستوى طموحات الساكنة

الأهداف الإجرائية	مجالات التدخل ذات الأولوية
تأهيل وتجويد البنية التحتية للجماعة	<ul style="list-style-type: none"> • إحداث القطب المركزي للجماعة؛ • تهيئة مداخل الجماعة • صيانة وإصلاح الطرق الرئيسية داخل الجماعة • تقوية الأزقة والأرصفة في مختلف أحياء الجماعة • فتح الطرق المغلقة وفك العزلة عن بعض الأحياء وإنجاز قناطر لتسهيل التنقل وربط الأحياء والدواوير

<ul style="list-style-type: none"> • تأهيل المحجز البلدي • تأهيل المرآب الجماعي 	
<ul style="list-style-type: none"> • إنجاز مخطط التنقلات الحضرية والتصنيف الوظيفي للطرق على مستوى الجماعة • تنظيم أماكن ومحطات توقف وسائل النقل العمومي • تنزيل المخطط الخاص بالسلامة الطرقية في مجال التشوير الطرقي وممرات الراجلين داخل تراب الجماعة 	<p>تقوية بنيات النقل الحضري داخل الجماعة</p>
<ul style="list-style-type: none"> • تعميم شبكة الإنارة العمومية بالجماعة • إعداد مخطط تهيئة الإنارة العمومية بالجماعة • وضع برنامج متعدد السنوات لتأهيل وإصلاح منشآت وتجهيزات الإنارة العمومية • اعتماد معايير النجاعة الطاقية في إنجاز مشاريع الإنارة العمومية • إنشاء نظام تدبير وصيانة الإنارة العمومية «الصيانة الاستباقية» 	<p>توسيع وتجويد شبكة الإنارة العمومية</p>
<ul style="list-style-type: none"> • تجويد وتحسين تتبع جمع النفايات المنزلية • وضع مقتضيات لتدبير النفايات الصناعية والمحافظة على البيئة في المناطق الصناعية للجماعة • تثمين النفايات الصلبة من أجل حماية البيئة وتشجيع الفرز الأولي للنفايات عند المنبع؛ • إغلاق المطارح العشوائية • تثبيت وتوزيع حاويات خاصة بعملية فرز النفايات في مختلف التجمعات السكنية • الرفع من وثيرة الكنس داخل الأحياء • تعزيز الحملات التحسيسية الخاصة بنظافة الأحياء والمحافظة على البيئة 	<p>تحسين وتجويد جمع ومعالجة النفايات الصلبة</p>
<ul style="list-style-type: none"> • تعميم قنوات التزود بالماء الشروب وخدمات الصرف الصحي بين جميع أحياء ودواوير الجماعة تماشيا مع التوسع العمراني والنمو السكاني • إنجاز البنية التحتية الخاصة بتصريف مياه الأمطار • الانخراط في مشروع محطة معالجة المياه العادمة بالعاصمة • تعميم التزويد بالكهرباء في مختلف دواوير الجماعة 	<p>تجويد تدبير مرفق الماء والكهرباء والتطهير بالجماعة</p>
<ul style="list-style-type: none"> • تهيئة مساحات خضراء للاستجمام والترفيه • ترشيد استعمال الماء في سقي المساحات الخضراء مع اعتماد بدائل كالمياه العادمة • تهيئة المقابر بالجماعة • تهيئة مواقع لتجميع مخلفات البناء بالمدينة • تنظيم حملات تحسيسية وتوعوية حول الحفاظ على البيئة بشراكة مع المجتمع المدني والقطاع الخاص • إحداث مراحض عمومية صديقة للبيئة في مختلف مناطق الجماعة 	<p>التنمية المستدامة ومكافحة التلوث وحفظ البيئة</p>

المحور الثالث: عرض سكني وعمراني يستجيب لدينامية تطور الجماعة

الأهداف الإجرائية	مجالات التدخل ذات الأولوية
تجويد البنية العمرانية بالمدينة	<ul style="list-style-type: none"> • تنفيذ المشاريع المبرمجة في إطار الاتفاقية المبرمة مع وزارة السكنى وسياسة المدينة • تنقية المدينة من مخلفات أوراش البناء • الحرص على احترام تصميم التهيئة ومراقبة مخالفات التعمير • توحيد صباغة الواجهات الخارجية للبنايات المتواجدة في أهم الشوارع الرئيسية • إعادة هيكلة وتهيئة بعض الأحياء والدواوير الناقصة التجهيز بالجماعة
تنويع العرض السكني ومحاربة السكن غير اللائق وأحياء الصفيح الاجتماعية	<ul style="list-style-type: none"> • إعداد برنامج عام تنموي لمحاربة السكن غير اللائق • مراقبة البناء العشوائي والصفحي بالتنسيق مع السلطات المحلية • توفير السكن اللائق وتنويع العرض السكني ليشمل مختلف الفئات الاجتماعية • تسريع عملية إعادة هيكلة الدواوير والاحياء المبرمجة

المحور الرابع: مرافق وخدمات عمومية قادرة على توفير شروط العيش الكريم

الأهداف الإجرائية	مجالات التدخل ذات الأولوية
تحسين المشهد الحضري والعناية بالفضاء العمومي	<ul style="list-style-type: none"> • صيانة وتهيئة المساحات الخضراء والمساحات العمومية المبرمجة • تحسين وتهيئة مداخل المدينة • تأهيل واد يكم
تحسين الخدمات والمرافق الاجتماعية التربوية والصحية والثقافية والرياضية	<ul style="list-style-type: none"> • توفير وعاء عقاري لبناء مركز صحي جديد • إنشاء ملاعب القرب تأخذ بعين الاعتبار النوع الاجتماعي • دعم مجالات التنشيط الثقافي والترفيهي المستجيب للنوع الاجتماعي • المساهمة في تعميم التعليم الأولي وتأهيل المؤسسات التعليمية بالجماعة • إحداث نادي نسوي • إحداث مركب متعدد الاختصاصات • أحداث مجمع رياضي • بناء قاعة مغطاة • إحداث دار الشباب • بناء مركز للإدماج الاجتماعي لدوي الاحتياجات الخاصة • تخطيط وتنفيذ مشاريع اجتماعية في إطار شراكة مع الإدارات ذات العلاقة وجمعيات المجتمع المدني والمبادرة الوطنية للتنمية البشرية • دعم برامج الرعاية الاجتماعية والحد من ظاهرة التسول • دعم برامج محاربة الإدمان وتعاطي المخدرات • دعم برامج الحد من الهشاشة وخصوصا في صفوف نساء الجماعة

المحور الخامس: حكمة محلية منسجمة مع توجهات التنمية المستدامة

الأهداف الإجرائية	مجالات التدخل ذات الأولوية
تحديث منظومة تدبير الإدارة المحلية	<ul style="list-style-type: none"> • وضع هيكلية ناجعة للإدارة المحلية • اعتماد نظام التدبير بالمساطر وتدبير الأداء • اعتماد لوحة القيادة بمؤشرات واضحة وإعداد التقارير السنوية للأداء • وضع نظام معلوماتي حديث يشمل كل مهام الجماعة وفق مخطط مديري للمعلومات؛ • تعزيز منظومة التواصل الداخلي • إعداد ميثاق للحكمة • إعداد دليل للمساطر • إعداد البوابة الإلكترونية للجماعة
الرفع من وتيرة الأداء وتحسين وسائل العمل	<ul style="list-style-type: none"> • تأهيل مقر الجماعة وتزويده بالوسائل المادية واللوجيستية الضرورية • إعادة تنظيم وتعزيز إدارة الجباية المحلية من أجل تحسين تعبئة الموارد المالية وتمويل المشاريع • اعتماد معايير واضحة لتنظيم الشراكة والتعاون مع فعاليات المجتمع المدني • اعتماد منظومة للتتبع والتقييم ووضع مؤشرات لقياس مستوى أداء الجماعة
دعم وتطوير آليات الشراكة والتعاون	<ul style="list-style-type: none"> • تحسين فضاء استقبال المواطن • دعم التنسيق والتكامل بين الجماعة والمصالح الخارجية والجماعات الترابية الأخرى والقطاع الخاص بقصد تحقيق مبدأ الإلتقائية • تقوية أدوات التواصل الحديثة مع الساكنة والمجتمع المدني والإعلام؛ • تنظيم منديات وملتقيات تواصلية دورية مع الساكنة ومنظمات المجتمع المدني • دعم الهيئة الاستشارية للمساواة وتكافؤ الفرص ومقاربة النوع • تنظيم اللقاءات التشاورية العمومية في إطار لقاءات دورية ببرنامج سنوي محدد
تعزيز قدرات الموظفين والمنتخبين	<ul style="list-style-type: none"> • إعداد برنامج للتكوين المستمر بتنسيق مع مصاح الجهة ذات الاختصاص • تنظيم لقاءات تواصلية من أجل الاطلاع على التجارب الدولية في مجال التدبير الجماعي • إعداد كتيبات على شكل دلائل مهنية وقانونية لتسهيل وتجويد العمل • العمل بالتدبير التوعوي للمهن والكفاءات

مشاريع برنامج عمل جماعة عين عتيق 2027 - 2022



مصفوفة برنامج عمل الجماعة 2027 - 2022

المحور الأول: تنمية اقتصادية مدمجة ومستفيدة من المحيط الإقليمي والجهوي للجماعة

تأهيل البنية التحتية لتوطين الاستثمارات:						
المشروع	التكلفة التقديرية	الشركاء المحتملون	مساهمة الجماعة	مساهمة الشركاء	المسؤول عن المشروع	ملاحظة
تهيئ وتأهيل المنطقة الصناعية	15 000 000,00	مجلس الجهة/ وزارة الصناعة والتجارة	1 500 000,00	13 500 000,00	جماعة عين عتيق	البحث عن اتفاقية شراكة بين الجماعة ومجلس الجهة ووزارة الصناعة والتجارة
إحداث أسواق تجارية للقرب على تراب الجماعة	10 000 000,00	مجلس الجهة/ وزارة الصناعة والتجارة	1 000 000,00	9 000 000,00	جماعة عين عتيق	البحث عن اتفاقية شراكة بين الجماعة ومجلس الجهة ووزارة الصناعة والتجارة
تنظيم الباعة الجائلين في إطار منظم	1 000 000,00		500 000,00	500 000,00	جماعة عين عتيق	
إحداث معارض تجارية بالجماعة	1 000 000,00	مجلس الجهة/ وزارة الصناعة والتجارة	300 000,00	700 000,00	جماعة عين عتيق	البحث عن شراكات مع مجلس الجهة ووزارة الصناعة والتجارة
خلق منطقة خاصة للحرفيين	10 000 000,00	مجلس الجهة/الغرف المهنية	1 000 000,00	9 000 000,00	جماعة عين عتيق	البحث عن شراكات مع مجلس الجهة والغرف المهنية
دعم السياحة الإيكولوجية	2 000 000,00	مجلس الجهة/وزارة السياحة	500 000,00	1 500 000,00	جماعة عين عتيق	البحث عن شراكات مع مجلس الجهة ووزارة السياحة

المحور الثاني: بنيت تحتية ذات جودة عالية في مستوى طموحات الساكنة

تأهيل وتجويد البنية التحتية للجماعة:						
المشروع	التكلفة التقديرية	الشركاء المحتملون	مساهمة الجماعة	مساهمة الشركاء	المسؤول عن المشروع	ملاحظة
<u>إصلاح وتهينة الطرق</u> - الطريق الوطنية رقم 1 مقطع عين عتيق وباقي الطرق.	13 000 000,00	وزارة التجهيز والماء	13 000 000,00		جماعة عين عتيق	البحث عن شراكة مع وزارة التجهيز والماء

التجهيز بالإنارة العمومية والكهربية - الطريق الوطنية رقم 1 عين عتيق. - الطرق الإقليمية 4015-4011-4022- 4017 - الأحياء والدواوير بالجماعة.	9 000 000,00	وزارة التجهيز والماء	9 000 000,00	جماعة عين عتيق	البحث عن شراكة مع المكتب الوطني للكهرباء والماء الصالح للشرب/ رياضال
التزود بالماء الصالح للشرب تمديد قنوات الماء الصالح للشرب وعمليات الربط الاجتماعي لفائدة دواوير الجماعة.	4 300 000,00	المكتب الوطني للكهرباء والماء الصالح للشرب/ رياضال	4 300 000,00	جماعة عين عتيق	البحث عن شراكة مع المكتب الوطني للكهرباء والماء الصالح للشرب/ رياضال
التطهير السائل الدواوير المهيكلة بالجماعة.	6 000 000,00	المكتب الوطني للكهرباء والماء الصالح للشرب/ رياضال	6 000 000,00	جماعة عين عتيق	البحث عن شراكة مع مجلس العمالة
بناء المسالك بالجماعة المسالك المتواجدة بتراب الجماعة.	3 250 000,00	مجلس العمالة	3 250 000,00	جماعة عين عتيق	البحث عن شراكة مع مجلس العمالة
إصلاح وتهئية المسالك بالجماعة المسالك المتواجدة بتراب الجماعة.	4 280 000,00	مجلس العمالة	4 280 000,00	جماعة عين عتيق	البحث عن شراكة مع مجلس العمالة
تقوية بنيات النقل الحضري بالجماعة:					
تهيئة نقط وقوف حافلات النقل الحضري	1 000 000,00		1 000 000,00	جماعة عين عتيق	
تنظيم وتهيئة أماكن وقوف سيارات الأجرة	1 000 000,00		1 000 000,00	جماعة عين عتيق	
تحسين وتجويد جمع ومعالجة النفايات الصلبة					
اتفاقية نقل اختصاص معالجة النفايات لمؤسسة التعاون بين الجماعات -العاصمة -	12 850 000,00	مؤسسة التعاون بين الجماعات	12 850 000,00	مؤسسة التعاون بين الجماعات	اتفاقية شراكة في إطار الإنجاز
التنمية المستدامة ومحاربة التلوث وحفظ البيئة					
تهيئة المقابر بالجماعة	2 000 000,00		2 000 000,00		
تهيئة مواقع لتجميع مخلفات البناء بالمدينة	2 000 000,00		2 000 000,00		
تنظيم حملات تحسيسية وتوعوية حول الحفاظ على البيئة بشراكة مع المجتمع المدني والقطاع الخاص	1 000 000,00	قطاع البيئة	1 000 000,00		البحث عن شراكة

المحور الثالث: عرض سكني وعمراني يستجيب لدينامية تطور الجماعة

تجويد البنية العمرانية وتنويع العرض السكني						
مشروع	التكلفة التقديرية	الشركاء المحتملون	مساهمة الجماعة	مساهمة الشركاء	المسؤول عن المشروع	ملاحظة
إعادة هيكلة وتهيئة الأحياء والدواوير الناقصة التجهيز بالجماعة	60 000 000,00	وزارة التجهيز/مجلس الجهة/المديرية العامة للجماعات الترابية		60 000 000,00	مجلس الجهة	البحث عن الشراكات
إعداد برنامج لمحاربة السكن غير اللائق	3 000 000,00	وزارة السكنى والتعمير وسياسة المدينة	1 000 000,00	2 000 000,00	جماعة عين عتيق	البحث عن الشراكات

المحور الرابع: مرافق وخدمات عمومية قادرة على توفير شروط العيش الكريم

تحسين المشهد الحضري والعناية بالفضاء العمومي						
مشروع	التكلفة التقديرية	الشركاء المحتملون	مساهمة الجماعة	مساهمة الشركاء	المسؤول عن المشروع	ملاحظة
<u>تهيئة وصيانة الحدائق العمومية والمناطق الخضراء</u> المناطق الخضراء والمساحات المتواجدة بتراب الجماعة.	2 000 000,00		2 000 000,00		جماعة عين عتيق	
<u>افتتاح شاحنة لصيانة الإنارة العمومية وشاحنة مجهزة بصهرج</u> - الإنارة العمومية بالجماعة. - المناطق الخضراء والأغراس.	2 500 000,00		2 500 000,00		جماعة عين عتيق	
<u>تهيئة المستودع والمراب والمحجز الجماعي</u> - فضاء المراب الجماعي - المستودع الجماعي - المحجز الجماعي	1 500 000,00		1 500 000,00			
تأهيل واد يكم	2 000 000,00	مجلس العمالة	1 000 000,00	1 000 000,00	جماعة عين عتيق	البحث عن شراكة
تهيئة وتحسين مداخل الجماعة	3 000 000,00		3 000 000,00		جماعة عين عتيق	
<u>تحسين الخدمات والمرافق الاجتماعية التربوية والصحية والثقافية والرياضية</u>						
توفير وعاء عقاري لبناء مركز صحي جديد	4 000 000,00	وزارة الصحة	1 000 000,00	3 000 000,00	وزارة الصحة	البحث عن شراكة

إشياء ملاعب القرب تأخذ بعين الاعتبار النوع الاجتماعي	3 000 000,00	المبادرة الوطنية للتنمية البشرية/ مجلس العمالة	500 000,00	2 500 000,00	جماعة عين عتيق	البحث عن شراكات
دعم التعليم الأولي العصري	2 000 000,00	وزارة التربية الوطنية والرياضة/ مجلس العمالة والتعليم الأولي	1 000 000,00	1 000 000,00	وزارة التربية الوطنية والتعليم الأولي	البحث عن شراكات
إحداث نادي نسوي	1 000 000,00	المبادرة الوطنية للتنمية البشرية	500 000,00	500 000,00	جماعة عين عتيق	البحث عن شراكة
إحداث دار الشباب	2 000 000,00	وزارة الثقافة والشباب والاتصال	1 000 000,00	1 000 000,00	جماعة عين عتيق	البحث عن شراكات
إحداث مركز لتقوية قدرات النساء	1 000 000,00	المبادرة الوطنية للتنمية البشرية	500 000,00	500 000,00	جماعة عين عتيق	البحث عن شراكة
بناء مركز للإدماج الاجتماعي لدوي الاحتياجات الخاصة	2 000 000,00	المبادرة الوطنية للتنمية البشرية /وزارة التضامن	1 000 000,00	1 000 000,00	جماعة عين عتيق	البحث عن شراكات
إحداث قاعة مغطاة	4 000 000,00	وزارة التربية الوطنية والتعليم الأولي والرياضة/ مجلس العمالة	1 000 000,00	3 000 000,00	وزارة التربية الوطنية والتعليم الأولي	البحث عن شراكات
دعم مجالات التنشيط الثقافي والترفيهي المستجيب للنوع الاجتماعي	500 000,00	وزارة الثقافة والشباب والاتصال/مجلس العمالة	200 000,00	300 000,00	وزارة الثقافة والشباب والاتصال/مجلس العمالة	البحث عن شراكات
دعم برامج الحد من الهشاشة وخصوصا في صفوف نساء الجماعة	500 000,00	المبادرة الوطنية للتنمية البشرية /وزارة التضامن/مجلس العمالة	200 000,00	300 000,00	المبادرة الوطنية للتنمية البشرية /وزارة التضامن/مجلس العمالة	البحث عن شراكات
دعم برامج الرعاية الاجتماعية والحد من ظاهرة التسول	500 000,00	المبادرة الوطنية للتنمية البشرية /وزارة التضامن/مجلس العمالة	200 000,00	300 000,00	المبادرة الوطنية للتنمية البشرية /وزارة التضامن/مجلس العمالة	البحث عن شراكات
دعم برامج محاربة الإدمان وتعاطي المخدرات	500 000,00	وزارة الصحة/مجلس العمالة	200 000,00	300 000,00	وزارة الصحة/مجلس العمالة	البحث عن شراكات

المحور الخامس: حكمة محلية منسجمة مع توجهات التنمية المستدامة

مأسسة مبادئ الحكامة الترابية						
ملاحظة	المسؤول عن المشروع	مساهمة الشركاء	مساهمة الجماعة	الشركاء المحتملون	التكلفة التقديرية	المشروع
البحث عن شراكة	جماعة عين عتيق	600 000,00	400 000,00	المديرية العامة للجماعات الترابية	1 000 000,00	عصرنة البنية التحتية والالكترونية للإدارة الجماعية
البحث عن شراكة	جماعة عين عتيق	900 000,00	100 000,00	مجلس الجهة	1 000 000,00	إعداد برنامج للتكوين المستمر بتنسيق مع مصاح الجهة ذات الاختصاص
البحث عن شراكة	جماعة عين عتيق	30 000,00	20 000,00	المديرية العامة للجماعات الترابية	50 000,00	تعزيز منظومة التواصل الداخلي
البحث عن شراكة	جماعة عين عتيق	600 000,00	150 000,00	المديرية العامة للجماعات الترابية	750 000,00	دعم هيئة المساواة وتكافؤ الفرص ومقاربة النوع
البحث عن شراكة	جماعة عين عتيق	70 000,00	30 000,00	المديرية العامة للجماعات الترابية	100 000,00	تنظيم اللقاءات التشاورية العمومية في إطار لقاءات دورية ببرنامج سنوي محدد
البحث عن شراكة	جماعة عين عتيق	150 000,00	50 000,00	المديرية العامة للجماعات الترابية/مجلس الجهة/مجلس العمالة	200 000,00	دعم التنسيق والتكامل بين الجماعة والمصالح الخارجية والجماعات الترابية الأخرى والقطاع الخاص بقصد تحقيق مبدأ الإلتقائية
البحث عن شراكة	جماعة عين عتيق	500 000,00	100 000,00	المديرية العامة للجماعات الترابية	600 000,00	دعم مشاريع التعاون اللامركزي الدولي والشراكات
البحث عن شراكة	جماعة عين عتيق	300 000,00	100 000,00	المديرية العامة للجماعات الترابية/مجلس الجهة	400 000,00	مشروع تعزيز قدرات التعاونيات والجمعيات في مجال الأنشطة المدرة للدخل

تقييم موارد المجلس
وتكاليف برنامج التنمية

تقييم موارد المجلس وتكاليف برنامج التنمية

لا شك أن المعطيات المتعلقة بالمالية تعتبر محورية في التشخيص ورصد قدرات الجماعة من أجل وضع برنامج عمل واقعي ينسجم مع الإمكانيات المالية المتوفرة أو تلك التي يمكن تعبئتها.

وفي هذا الإطار، فإن التحليل المالي لميزانية جماعة عين عتيق سيتناول معطيات الميزانية خلال الثلاث سنوات الأخيرة وذلك لاعتبارات موضوعية أهمها :

- العمل بالمقتضيات التي جاء بها القانون التنظيمي 113-14 خاصة في ميدان التدبير المالي وإسناد اختصاص الأمر بالصرف لرئيس المجلس الجماعي.
- البرمجة الثلاثية للمشاريع خلال الشطر الأول من برنامج عمل الجماعة تقتضي معرفة الوضعية المالية خلال الثلاث سنوات على الأقل ومدى قدرتها على تعبئة حصة الجماعة في الكلفة الإجمالية للبرنامج.

يوضح الجدول أسفله تطور ميزانية الجماعة خلال سنوات 2018 - 2022 ، وسيتم تناول تحليل الميزانية من خلال جزئها المتعلقين بالتسيير والتجهيز.

تطور ميزانية التسيير خلال خمس سنوات الأخيرة : 2018 - 2022

موارد التسيير خلال الفترة الممتدة 2018/2022 :

2022	2021	2020	2019	2018	السنة بنود
29660280,00	28520200,00	31857000,00	30031352,00	30416676,60	الميزانية تقديرات الميزانية
	69813096,86	61131208,20	54357827,33	49214791,97	الصافي من المداخل المقررة
	4167741,00	3800000,00	3800000,00	3800000,00	الحصة من القيمة المضافة
	34096547,25	31149119,90	32178221,30	29721221,62	المداخل المقبوضة
	35716549,61	29982089,30	22177606,03	19493570,35	الباقى استخلاصه

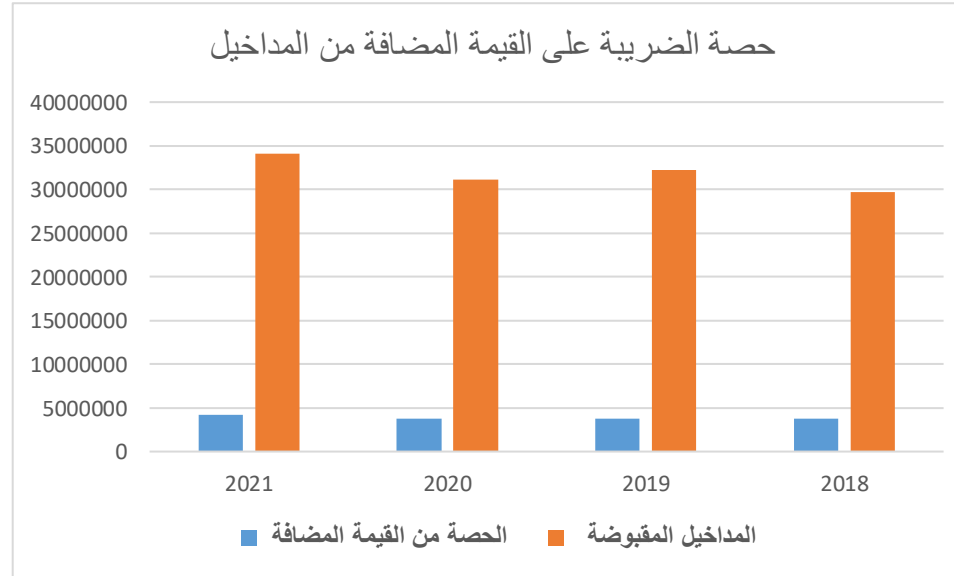
✓ المداخيل: استقرار حصة منتج الضريبة على القيمة المضافة:

تبرز وثيقة ميزانية جماعة عين عتيق لسنوات 2018 – 2021 أن المداخيل لم تعرف تغييرا ملحوظا خلال سنوات 2018-2019، لكنها عرفت تناقصا مهما خلال فترة الجائحة الوبائية وهو ما عرفته مجموع الجماعات الترابية على المستوى الوطني.

من خلال هذه المعطيات يمكن ملاحظة ما يلي :

- استقرار حصة الضريبة على القيمة المضافة باستثناء ارتفاع طفيف سنة 2021 لم يتجاوز 8,82%.
- استقرار مبلغ الحصة خلال خمس سنوات الأخيرة من حيث المداخيل المقررة والمداخيل المقبولة.

كما هو الشأن بالنسبة لباقي الجماعات، فإن الحصة الضئيلة من الضريبة على القيمة المضافة بالنسبة للمداخيل تحد من الاستقلال المالي للجماعات. وحسب الأرقام التي تتضمنها ميزانيات السنوات الخمس الماضية التي تم تحليلها، فإن الفرق بين المداخيل المقررة والمداخيل المقبوضة يقارب 50%.



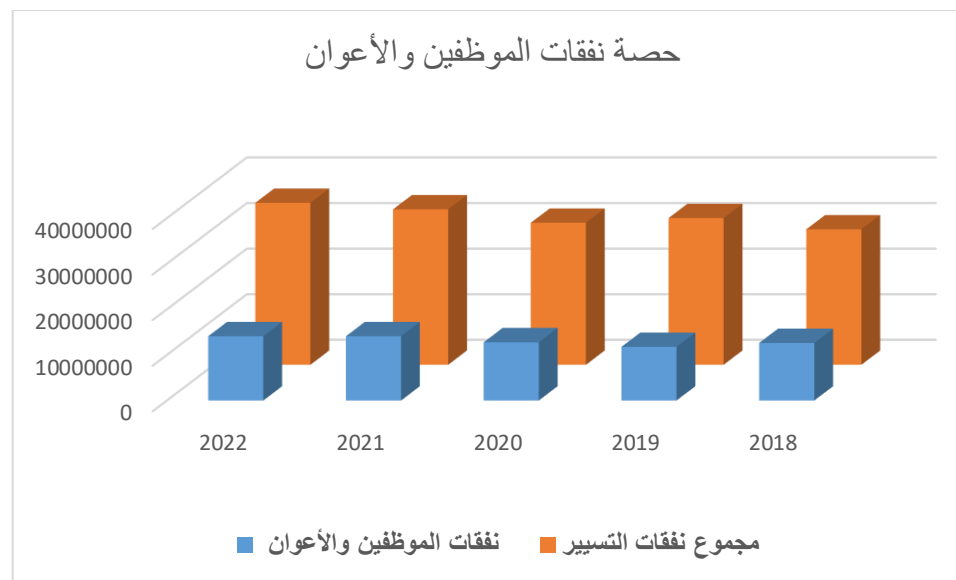
تحميلات التسيير خلال الفترة الممتدة 2022/2018

2022	2021	2020	2019	2018	السنة بود الميزانية
					نفقات المجلس الجماعي
14107583,28	14107583,28	12786000,00	11768015,46	12630395,66	نفقات الموظفين والاعوان
					النفقات الإدارية
350000,00	28874,00	1842850,00	1542850,00	556320,00	النفقات الاجتماعية
					النفقات التقنية
19960089,75	19960089,75	16519669,90	18866946,67	16739076,81	نفقات مختلفة
					التحويلات
					مجموع نفقات التسيير خارج خدمة الدين
					الفوائد المترتبة عن الديون
					مجموع نفقات التسيير باحتساب خدمة الدين
9885830,87	10368960,13	5788556,06	8177737,23	3423353,84	فائض الجزء الاول من الميزانية
35525687,19	34096547,25	31149119,90	32178221,30	29721221,62	مجموع نفقات التسيير

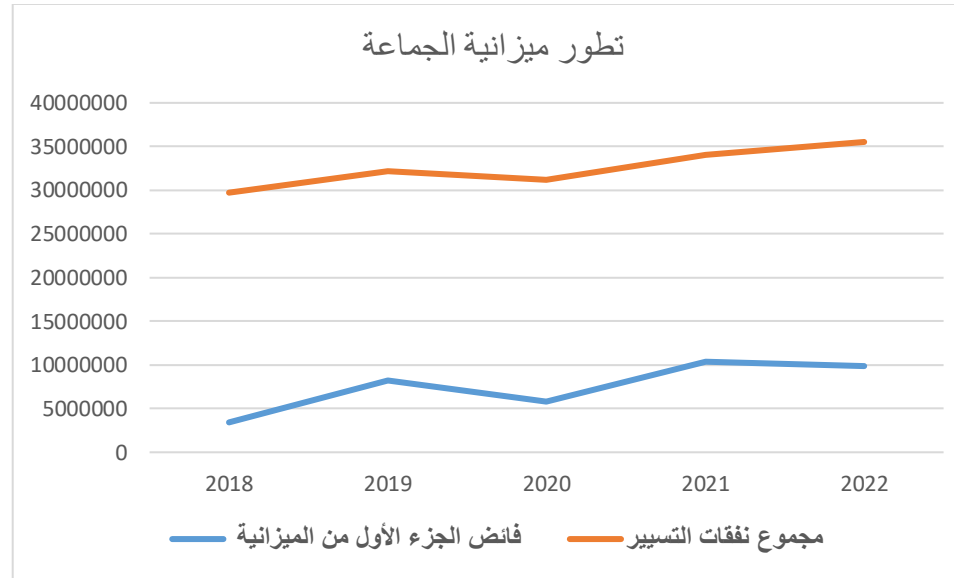
✓ المصاريف: استمرار هيمنة المصاريف المتعلقة بنفقات الموظفين والاعوان وارتفاع مصاريف التسيير المختلفة

أما المصاريف فتتجلى بعض خصائصها فيما يلي :

وزن المصاريف المتعلقة بالتسيير من تعويضات وأجور ورواتب ومصاريف التسيير الأخرى والتي تمثل في معدلها حوالي 40% من مجموع نفقات التسيير.



تحسن ملحوظ فيما يخص فائض الجزء الأول من الميزانية خلال سنتي 2021 و 2022.



اقتراح تدابير من شأنها تحسين المداخيل واستقرارها:

- بذل الجهود فيما يخص منتج بعض الرسوم غير المستخلصة بتنسيق مع المصالح الأخرى المعنية.
- الرفع من منتج الضريبة على القيمة المضافة بكيفية توازي الجهود التنموية.
- اعتبار منتج الضريبة على القيمة المضافة مدخولا مستحقا لفائدة الجماعات الترابية عوض الاستمرار في اعتبارها إمدادات من الدولة.
- انخراط الجماعة في إنجاز مشاريع ذات تمكنها من الرفع من مداخيلها على غرار ما تقوم به الجماعات الترابية الأخرى مع ضرورة وضع الإطار القانوني لذلك.
- إحداث مصلحة مختصة بتنمية المداخيل سواء على مستوى الوعاء أو الاستخلاص أو التتبع والمراقبة.
- المعالجة المعلوماتية لتدبير المداخيل وفتح إمكانيات للأداء الإلكتروني.
- وضع جذادة للتقييم واستخراج مؤشرات تمكن من تدبير أحسن للميزانية.

تطور ميزانية التجهيز خلال خمس سنوات الأخيرة : 2022 - 2018

لا بد من التذكير بأن مداخل الجزء الثاني من الميزانية (ميزانية التجهيز) تتكون من مصادر مختلفة:

- الفائض التقديري
- الفائض الصافي لميزانية التسيير
- فائض ميزانية السنة الماضية
- فائض الحسابات الخصوصية
- اعتمادات استثنائية من حصة الضريبة على القيمة المضافة

2022	2021	2020	2019	2018	السنة بنود
35952858,86	34096547,25	31149119,90	32178221,30	32096171,82	الميزانية
					المداخل المقبوضة
10485623,13	3197927,28	13365982,39	6159511,61	16349885,48	التحملات الملتمزم بها
5053070,09	718287,71	10500555,57	2512019,65	11961792,45	الحوالات الصادرة المؤشر عليها
24724066,65	14722697,46	14981923,26	16660725,60	16442391,41	اعتمادات تنقل

كما يتبين من الجدول، فإن اعتمادات التجهيز عرفت ارتفاعا خلال سنتي 2021 و 2022 بعد أن عرفت تناقصا سنة 2020 بسبب ظروف الجائحة الوبائية. فين تسجل معطيات ميزانية التجهيز تراكم الاعتمادات المنقولة.

فيما يتعلق بمصاريف التجهيز، فإنها كثيرة ومتنوعة وتهم المجالات التالية :

- الدراسات التقنية
- أشغال البناء
- أشغال التهيئة
- التطهير والطرق والشبكات المختلفة

- المسالك القروية
- اقتناء وسائل النقل (شاحنات، سيارات المصلحة، حافلات النقل المدرسي...)
- تجهيز المكاتب
- اقتناء معدات وتجهيزات معلوماتية وتقنية
- دفع مساهمات لفائدة الحساب الخصوصي للمبادرة الوطنية للتنمية البشرية

فيما يتعلق بتوزيع الاعتمادات حسب المشاريع، فإنها تختلف من سنة إلى أخرى، غير أن الاعتمادات المرصودة للبنية التحتية من طرق وتطهير وتهيئة تستحوذ على جزء كبير من هذه الاعتمادات بنسبة تفوق 60%.

خلاصة تركيبية :

نقط القوة	نقط الضعف
<ul style="list-style-type: none"> ● ارتفاع في بعض المداخل ● ارتفاع فائض التسيير ● إمكانية تجويد التأطير ● إمكانية التعاقد مع بعض الكفاءات غير المتوفرة 	<ul style="list-style-type: none"> ● ضعف حصة الضريبة على القيمة المضافة ● ضعف المداخل الذاتية ● وزن بعض مداخل التسيير الإلزامية (الأجور والتعويضات) ● استمرار اعتبار حصة الضريبة على القيمة المضافة إمدادات من المصالح المركزية وغياب وضوح في معايير تحديد مبلغها ● التقليل التدريجي في مبلغ حصة الضريبة على القيمة المضافة
الفرص	المخاطر
<ul style="list-style-type: none"> ● الحركية الاقتصادية للجماعة من شأنها الرفع من المداخل ● إمكانية الاستفادة من المنح الاستثنائية في إطار حصة الضريبة على القيمة المضافة بناء على تقديم مشاريع قابلة للإنجاز ● إمكانية الاستفادة من تمويلات في إطار المقتضيات القانونية الجديدة المتعلقة بالشراكات والعاون والتضامن بين الجماعات الترابية ● إمكانية التوظيف بالتعاقد لدعم تأطير الإدارة واختيار الكفاءات 	<ul style="list-style-type: none"> ● توزيع الموظفين وإمكانية التقليل من حصة الضريبة على القيمة المضافة ● كفاءة ملائمة الموارد البشرية المتوفرة مع الهيكل التنظيمي للإدارة الجماعية ● ضعف الشراكات

بيان البرمجة الممتدة على ثلاث سنوات الخاصة بميزانية جماعة عين عتيق برسم سنوات 2023 – 2024 - 2025

توقعات البرمجة تقديرات الميزانية			المركبات المالية
سنة 2025	سنة 2024	سنة 2023	
موارد التسيير			
14 168 374,00	12 880 3340,00	11 709 400,00	منتوج الضرائب والرسوم المأذون للجماعة في تحصيلها طبقا للتشريع الجاري به العمل
18 326 660,00	16 660 600,00	15 146 000,00	منتوج حصص الجماعة من ضرائب الدولة
			حصيلة الأتاوى المحتلة لفائدة الجماعة طبقا للتشريع الجاري به العمل
			حصيلة الأجور عن الخدمات المقدمة من طرف الجماعة
786 500,00	715 000,00	650 000,00	حصيلة الغرامات طبقا للتشريع الجاري به العمل
4 598 000,00	4 180 000,00	3 800 000,00	إمدادات التسيير الممنوحة من قبل الدولة أو الأشخاص الاعتبارية الخاضعة للقانون العام
828 971,00	753 610,00	685 100,00	دخول الأملاك والمساهمات
			أموال المساعدات والهبات والوصايا
6 050,00	5 500,00	5 000,00	مداخل مختلفة وموارد أخرى مقررة في القوانين والأنظمة الجاري بها العمل
38 714 555,00	35 195 050,00	31 995 500,00	مجموع موارد التسيير
تحميلات التسيير حسب البرنامج			
18 500 555,00	18 295 050,00	17 235 172,00	الأجور والنفقات الأخرى المتعلقة بالموظفين
			النفقات المتعلقة بتسيير المرافق التابعة للجماعة
1 114 000,00	730 000,00	460 000,00	النفقات الأخرى المتعلقة بتدخل الجماعة
			المصاريف المتعلقة بإرجاع الدين والإمدادات الممنوحة من لدن الجماعة
			النفقات المتعلقة بتنفيذ القرارات والأحكام القضائية الصادرة ضد الجماعة
8 600 000,00	7 600 000,00	6 555 000,00	النفقات المتعلقة بالتسديدات والتخفيضات والارجاعات الضريبية
			النفقات الطارئة والمختلفة والمخصصات الاحتياطية
10 500 000,00	8 570 000,00	7 745 328,00	النفقات المتعلقة بالالتزامات المالية الناتجة عن الاتفاقيات والعقود المبرمة من لدن الجماعة
38 714 555,00	35 195 050,00	31 995 500,00	مجموع تحميلات التسيير

بنية تمويل برنامج عمل الجماعة برمجة المشاريع:

تذكير بالإطار المنهجي:

إن مجموع المشاريع المنبثقة عن عملية التخطيط العمليتي سوف تخضع إلى جدولة وفق برمجة مالية متعددة السنوات، حتى يتم استيفاء عنصر الواقعية وقابلية التحقق، بالنظر إلى الإمكانيات التمويلية للجماعة.

وجدير بالذكر كذلك أنه طبقاً للمادة الأولى من المرسوم رقم 2.16.307 الصادر في 23 رمضان 1437 الموافق ل 29 يونيو 2016 بتحديد البرمجة الممتدة على ثلاث سنوات الخاصة بميزانية الجماعة وكيفية إعدادها، بناء على القانون التنظيمي رقم 113.14 سوف يتولى رئيس المجلس الجماعي إعداد مشروع البرمجة الممتدة على ثلاث سنوات الخاصة بميزانية المجلس، بناء على توقعات مجموع موارد وتكاليف الجماعة طبقاً لبرنامج العمل.

ويكون مشروع هذه البرمجة مقروناً بأهداف ومؤشرات النجاح مع إمكانية تحيينها كل سنة لملاءمتها مع تطور مجموع موارد وتكاليف الجماعة، مع إعادة ترتيب الأولويات بالنسبة للمشاريع المبرمجة، ومراعاة أن تكون تقديرات المداخل والنقبات برسم السنة الأولى متطابقة مع تقديرات الميزانية.

كما أن منهجية البرمجة المالية المتعددة السنوات هي مقننة بمقتضى قرار للوزير المكلف بالداخلية، وفقاً لمقتضيات المادة 4 المرسوم رقم 2.16.307 سالف الذكر.

المحور التنموي: هو الهيكلة التنفيذية لرؤية مشروع برنامج عمل الجماعة، والذي من خلاله يؤسس المجلس لتصوره المستقبلي للاستجابة إلى التحديات التنموية التي يواجهها.

الجهة المنفذة: المحاور التنموية هي اختصاص صرف للمجلس الجماعي لعين عتيق وتنفيذ المشاريع بشكل ذاتي أو بشراكة مع الجهات المعنية كل حسب اختصاصه.

المشروع : عبارة عن مجموعة محددة من الأنشطة والأوراش التي سوف يتم إنجازها بهدف الاستجابة لمجموعة من الاحتياجات المحددة في برنامج عمل الجماعة، ويمكن توزيع الاعتمادات المخصصة للمشروع حسب الحالة داخل نفس المحور على الفصول المرتبطة بميزانية الجماعة عند عملية البرمجة المالية السنوية وتقسيم المشروع إلى سطور ميزانية تبرز الطبيعة الاقتصادية للنقبات المرتبطة بالأنشطة والعمليات المنجزة.

مصادر تمويل برنامج عمل الجماعة:

انطلاقاً من معطيات تطور ميزانية جماعة عين عتيق خلال الخمس سنوات الماضية، ونظراً لما خلفته الجائحة الوبائية من آثار سلبية على الميزانية العامة للدولة وعلى الخصوص ميزانية الجماعات الترابية، لا يمكن اعتماد نفس المنهجية السابقة في تقدير ميزانية الجماعة خلال الثلاث سنوات المقبلة وذلك للاعتبارات التالية :

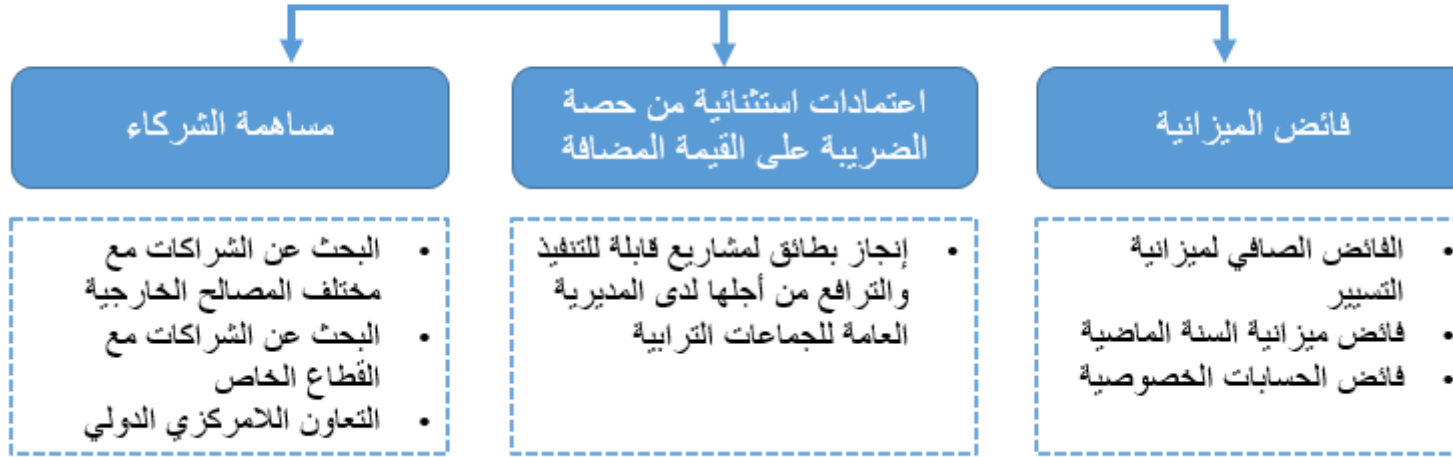
- التناقص الملحوظ في حصة الضريبة على القيمة المضافة من ميزانية التسيير خلال سنوات 2020 و 2021 و 2022 والتي تشكل حوالي 42% من مجموع الميزانية وبالتالي يصعب توقع ارتفاع حصة الضريبة على القيمة المضافة من الميزانية بناء على السنوات الماضية.
- فائض الميزانية خلال السنوات الخمس الأخيرة لا يمكن أن يغطي تكاليف برنامج عمل الجماعة مما يقتضي البحث عن مصادر جديدة لتمويل البرنامج.
- اعتمادات البنية التحتية من طرق وتطهير السائل وإنارة عمومية تستحوذ على الجزء الأكبر من ميزانية التجهيز مما يقتضي البحث عن شراكات مع مختلف المتدخلين كمجلس الجهة ووزارة التجهيز والماء والمكتب الوطني للماء الصالح للشرب والكهرباء والمديرية العامة للجماعات الترابية وغيرهم.

وبالتالي يمكن اعتماد مقاربة جديدة من أجل تفعيل مشاريع برنامج عمل الجماعة تعتمد على الشراكات مع مختلف المتدخلين من خلال صياغة وثائق ترافعية يأخذ المجلس الجماعي على عاتقه مسؤولية تفعيلها وفق مخطط يحدد الأولويات الملحة خلال الثلاث سنوات الأولى مع وضع برنامج مستمر وخليّة إدارية مختصة في تطوير سبل التعاون والشراكات من أجل تنفيذ برنامج عمل الجماعة.

يمكن كذلك للمجلس الجماعي أن يترافع على مشاريع البنية التحتية لدى مصالح المديرية العامة للجماعات الترابية وتقديم بطائق برامج قابلة للتنفيذ للحصول على اعتمادات استثنائية من حصة الضريبة على القيمة المضافة لتمويل حصته الذاتية من برنامج عمل الجماعة.

كما يمكن أن يلجأ المجلس الجماعي للبحث عن شراكات مع القطاع الخاص لتمويل بعض المشاريع وفق منظور رابح رابح، كما أن فرص التمويل قد تتاح من خلال تفعيل مقتضيات التعاون اللامركزي الدولي من خلال مختلف البرامج التنموية التي يعرضها مختلف المانحون في إطار برامج التنمية الاجتماعية.

مصادر تمويل برنامج عمل الجماعة



عدد المشاريع برنامج عمل جماعة عين عتيق حسب المحاور التنموية:

عدد المشاريع	مجالات التدخل	المحاور التنموية
6	تأهيل البنية التحتية لتوطين الاستثمارات	المحور الأول: تنمية اقتصادية مندمجة ومستفيدة من المحيط الإقليمي والجهوي للجماعة
6	تأهيل وتجويد البنية التحتية للجماعة	المحور الثاني: بنيات تحتية ذات جودة عالية في مستوى طموحات الساكنة
2	تقوية بنيات النقل الحضري بالجماعة	
1	تحسين وتجويد جمع ومعالجة النفايات الصلبة	
3	التنمية المستدامة ومحاربة التلوث وحفظ البيئة	
2	تجويد البنية العمرانية وتنويع العرض السكني	المحور الثالث: عرض سكني وعمراني يستجيب لدينامية تطور الجماعة
5	تحسين المشهد الحضري والعناية بالفضاء العمومي	المحور الرابع: مرافق وخدمات عمومية قادرة على توفير شروط العيش الكريم
12	تحسين الخدمات والمرافق الاجتماعية التربوية والصحية والثقافية والرياضية	
8	مأسسة مبادئ الحكامة الترابية	المحور الخامس: حكامة محلية منسجمة مع توجهات التنمية المستدامة
45 مشروع		المجموع

كافة مشاريع برنامج عمل جماعة عين عتيق:

برنامج عمل جماعة عين عتيق 2022 – 2027 الكلفة التقديرية بالدرهم				
نسبة المحاور من البرنامج	الكلفة التقديرية	عدد المشاريع	مجالات التدخل	المحاور التنموية
19,72%	39 000 000,00	6	تأهيل البنية التحتية لتوطين الاستثمارات	المحور الأول: تنمية اقتصادية مندمجة ومستفيدة من المحيط الإقليمي والجهوي للجماعة
30,17%	59 680 000,00	6	تأهيل وتجويد البنية التحتية للجماعة	المحور الثاني: بنيات تحتية ذات جودة عالية في مستوى طموحات الساكنة
		2	تقوية بنيات النقل الحضري بالجماعة	
		1	تحسين وتجويد جمع ومعالجة النفايات الصلبة	
		3	التنمية المستدامة ومحاربة التلوث وحفظ البيئة	
31,85%	63 000 000,00	2	تجويد البنية العمرانية وتنويع العرض السكني	المحور الثالث: عرض سكني وعمراني يستجيب لدينامية تطور الجماعة
16,18%	32 000 000,00	5	تحسين المشهد الحضري والعناية بالفضاء العمومي	المحور الرابع: مرافق وخدمات عمومية قادرة على توفير شروط العيش الكريم
		12	تحسين الخدمات والمرافق الاجتماعية التربوية والصحية والثقافية والرياضية	
2,07%	4 100 000,00	8	مأسسة مبادئ الحكامة الترابية	المحور الخامس: حكامة محلية منسجمة مع توجهات التنمية المستدامة
42,33%	83 730 000,00	45	مساهمة الجماعة	
57,67%	114 050 000,00		مساهمة الشركاء	
100%	197 780 000,00		المجموع	

البرمجة المالية المتعددة السنوات للثلاث سنوات الأولى:

البرمجة المتعددة السنوات	برنامج عمل جماعة عين عتيق 2022 – 2027
--------------------------	---------------------------------------

			الكلفة التقديرية بالدرهم				
2025	2024	2023	نسبة المحاور من البرنامج	الكلفة التقديرية	عدد المشاريع	مجالات التدخل	المحاور التنموية
9 750 000,00	9 750 000,00	7 800 000,00	19,72%	39 000 000,00	6	تأهيل البنية التحتية لتوطين الاستثمارات	المحور الأول: تنمية اقتصادية مندمجة ومستفيدة من المحيط الإقليمي والجهوي للجماعة
14 920 000,00	14 920 000,00	11 936 000,00	30,17%	59 680 000,00	6	تأهيل وتجويد البنية التحتية للجماعة	المحور الثاني: بنيات تحتية ذات جودة عالية في مستوى طموحات الساكنة
					2	تقوية بنيات النقل الحضري بالجماعة	
					1	تحسين وتجويد جمع ومعالجة النفايات الصلبة	
					3	التمتية المستدامة ومحاربة التلوث وحفظ البيئة	
15 750 000,00	15 750 000,00	12 600 000,00	31,85%	63 000 000,00	2	تجويد البنية العمرانية وتنويع العرض السكني	المحور الثالث: عرض سكني وعمراني يستجيب لدينامية تطور الجماعة
8 000 000,00	8 000 000,00	6 400 000,00	16,18%	32 000 000,00	5	تحسين المشهد الحضري والعناية بالفضاء العمومي	المحور الرابع: مرافق وخدمات عمومية قادرة على توفير شروط العيش الكريم
					12	تحسين الخدمات والمرافق الاجتماعية التربوية والصحية والثقافية والرياضية	
1 025 000,00	1 025 000,00	820 000,00	2,07%	4 100 000,00	8	مأسسة مبادئ الحكامة الترابية	المحور الخامس: حكامة محلية منسجمة مع توجهات التتمتية المستدامة
49 445 000,00	49 445 000,00	39 556 000,00	100%	197 780 000,00		المجموع	

لائحة المشاريع للثلاث سنوات الأولى 2023 - 2025

المحور الأول: تنمية اقتصادية مندمجة ومستفيدة من المحيط الإقليمي والجهوي للجماعة

تأهيل البنية التحتية لتوطين الاستثمارات:

المشروع	التكلفة التقديرية	الشركاء المحتملون	مساهمة الجماعة	مساهمة الشركاء	المسؤول عن المشروع	ملاحظة
تهيئ وتأهيل المنطقة الصناعية	15 000 000,00	مجلس الجهة/ وزارة الصناعة والتجارة	1 500 000,00	13 500 000,00	جماعة عين عتيق	البحث عن اتفاقية شراكة بين الجماعة ومجلس الجهة ووزارة الصناعة والتجارة
إحداث أسواق تجارية للقرب على تراب الجماعة	10 000 000,00	مجلس الجهة/ وزارة الصناعة والتجارة	1 000 000,00	9 000 000,00	جماعة عين عتيق	البحث عن اتفاقية شراكة بين الجماعة ومجلس الجهة ووزارة الصناعة والتجارة
تنظيم الباعة الجائلين في إطار منظم	1 000 000,00		500 000,00	500 000,00	جماعة عين عتيق	
إحداث معارض تجارية بالجماعة	1 000 000,00	مجلس الجهة/ وزارة الصناعة والتجارة	300 000,00	700 000,00	جماعة عين عتيق	البحث عن شراكات مع مجلس الجهة ووزارة الصناعة والتجارة

المحور الثاني: بنيات تحتية ذات جودة عالية في مستوى طموحات الساكنة

تأهيل وتجويد البنية التحتية للجماعة:						
المشروع	التكلفة التقديرية	الشركاء المحتملون	مساهمة الجماعة	مساهمة الشركاء	المسؤول عن المشروع	ملاحظة
<u>التجهيز بالإنارة العمومية والكهربية</u> - الطريق الوطنية رقم 1 عين عتيق. - الطرق الإقليمية 4015-4011-4022-4017 - الأحياء والدواوير بالجماعة.	9 000 000,00	وزارة التجهيز والماء	9 000 000,00		جماعة عين عتيق	البحث عن شراكة مع المكتب الوطني للكهرباء والماء الصالح للشرب/ ريشال
<u>التزود بالماء الصالح للشرب</u> تمديد قنوات الماء الصالح للشرب وعمليات الربط الاجتماعي لفائدة دواوير الجماعة.	4 300 000,00	المكتب الوطني للكهرباء والماء الصالح للشرب/ ريشال	4 300 000,00		جماعة عين عتيق	البحث عن شراكة مع المكتب الوطني للكهرباء والماء الصالح للشرب/ ريشال
<u>التطهير السائل</u> الدواوير المهيكلة بالجماعة.	6 000 000,00	المكتب الوطني للكهرباء والماء الصالح للشرب/ ريشال	6 000 000,00		جماعة عين عتيق	البحث عن شراكة مع مجلس العمالة
<u>إصلاح وتهينة المسالك بالجماعة</u> المسالك المتواجدة بتراب الجماعة.	4 280 000,00	مجلس العمالة	4 280 000,00		جماعة عين عتيق	البحث عن شراكة مع مجلس العمالة
تقوية بنيات النقل الحضري بالجماعة:						

	جماعة عين عتيق		1 000 000,00		1 000 000,00	تهيئة نقط وقوف حافلات النقل الحضري
	جماعة عين عتيق		1 000 000,00		1 000 000,00	تنظيم وتهيئة أماكن وقوف سيارات الأجرة
تحسين وتجويد جمع ومعالجة النفايات الصلبة						
	مؤسسة التعاون بين الجماعات	اتفاقية شراكة في إطار الإنجاز	12 850 000,00	مؤسسة التعاون بين الجماعات	12 850 000,00	اتفاقية نقل اختصاص معالجة النفايات لمؤسسة التعاون بين الجماعات -العاصمة -
التمية المستدامة ومحاربة التلوث وحفظ البيئة						
			2 000 000,00		2 000 000,00	تهيئة المقابر بالجماعة

المحور الثالث: عرض سكنى وعمرانى يستجيب لدينامية تطور الجماعة

تجويد البنية العمرانية وتنوع العرض السكنى						
ملاحظة	المسؤول عن المشروع	مساهمة الشركاء	مساهمة الجماعة	الشركاء المحتملون	التكلفة التقديرية	المشروع
	مجلس الجهة	60 000 000,00		وزارة التجهيز/مجلس الجهة/المديرية العامة للجماعات الترابية	60 000 000,00	إعادة هيكلة وتهيئة الأحياء والدواوير الناقصة التجهيز بالجماعة

المحور الرابع: مرافق وخدمات عمومية قادرة على توفير شروط العيش الكريم

تحسين المشهد الحضري والعناية بالفضاء العمومي						
ملاحظة	المسؤول عن المشروع	مساهمة الشركاء	مساهمة الجماعة	الشركاء المحتملون	التكلفة التقديرية	المشروع
	جماعة عين عتيق		2 000 000,00		2 000 000,00	<u>تهيئة وصيانة الحدائق العمومية والمناطق الخضراء</u> المناطق الخضراء والمساحات المتواجدة بتراب الجماعة.
	جماعة عين عتيق		2 500 000,00		2 500 000,00	<u>افتناء شاحنة لصيانة الإنارة العمومية وشاحنة مجهزة بصهرج</u> - الإنارة العمومية بالجماعة. - المناطق الخضراء والأغراس.

			1 500 000,00		1 500 000,00	تهيئة المستودع والمرآب والمحجز الجماعي - فضاء المرآب الجماعي - المستودع الجماعي - المحجز الجماعي
تحسين الخدمات والمرافق الاجتماعية التربوية والصحية والثقافية والرياضية						
البحث عن شراكة	وزارة الصحة	3 000 000,00	1 000 000,00	وزارة الصحة	4 000 000,00	توفير وعاء عقاري لبناء مركز صحي جديد
البحث عن شراكات	جماعة عين عتيق	2 500 000,00	500 000,00	المبادرة الوطنية للتنمية البشرية/ مجلس العمالة	3 000 000,00	إنشاء ملاعب القرب تأخذ بعين الاعتبار النوع الاجتماعي
البحث عن شراكات	وزارة التربية الوطنية والتعليم الأولي	1 000 000,00	1 000 000,00	وزارة التربية الوطنية والتعليم الأولي والرياضة/ مجلس العمالة	2 000 000,00	دعم التعليم الأولي العصري
البحث عن شراكة	جماعة عين عتيق	500 000,00	500 000,00	المبادرة الوطنية للتنمية البشرية	1 000 000,00	إحداث نادي نسوي
البحث عن شراكات	جماعة عين عتيق	1 000 000,00	1 000 000,00	وزارة الثقافة والشباب والاتصال	2 000 000,00	إحداث دار الشباب
البحث عن شراكات	وزارة الثقافة والشباب والاتصال/مجلس العمالة	300 000,00	200 000,00	وزارة الثقافة والشباب والاتصال/مجلس العمالة	500 000,00	دعم مجالات التنشيط الثقافي والترفيهي المستجيب للنوع الاجتماعي
البحث عن شراكات	المبادرة الوطنية للتنمية البشرية /وزارة التضامن/مجلس العمالة	300 000,00	200 000,00	المبادرة الوطنية للتنمية البشرية /وزارة التضامن/مجلس العمالة	500 000,00	دعم برامج الحد من الهشاشة وخصوصا في صفوف نساء الجماعة
البحث عن شراكات	المبادرة الوطنية للتنمية البشرية /وزارة التضامن/مجلس العمالة	300 000,00	200 000,00	المبادرة الوطنية للتنمية البشرية /وزارة التضامن/مجلس العمالة	500 000,00	دعم برامج الرعاية الاجتماعية والحد من ظاهرة التسول

المحور الخامس: حكمة محلية منسجمة مع توجهات التنمية المستدامة

مأسسة مبادئ الحكامة الترابية

ملاحظة	المسؤول عن المشروع	مساهمة الشركاء	مساهمة الجماعة	الشركاء المحتملون	التكلفة التقديرية	المشروع
البحث عن شراكة	جماعة عين عتيق	600 000,00	400 000,00	المديرية العامة للجماعات الترابية	1 000 000,00	عصرنة البنية التحتية والالكترونية للإدارة الجماعية
البحث عن شراكة	جماعة عين عتيق	900 000,00	100 000,00	مجلس الجهة	1 000 000,00	إعداد برنامج للتكوين المستمر بتنسيق مع مصاح الجهة ذات الاختصاص
البحث عن شراكة	جماعة عين عتيق	30 000,00	20 000,00	المديرية العامة للجماعات الترابية	50 000,00	تعزيز منظومة التواصل الداخلي
البحث عن شراكة	جماعة عين عتيق	600 000,00	150 000,00	المديرية العامة للجماعات الترابية	750 000,00	دعم هيئة المساواة وتكافؤ الفرص ومقاربة النوع
البحث عن شراكة	جماعة عين عتيق	70 000,00	30 000,00	المديرية العامة للجماعات الترابية	100 000,00	تنظيم اللقاءات التشاورية العمومية في إطار لقاءات دورية ببرنامج سنوي محدد
البحث عن شراكة	جماعة عين عتيق	300 000,00	100 000,00	المديرية العامة للجماعات الترابية/مجلس الجهة	400 000,00	مشروع تعزيز قدرات التعاونيات والجمعيات في مجال الأنشطة المدرة للدخل

منظومة التتبع والتقييم

منظومة التتبع والتقييم

الإطار المنهجي العام لتتبع برنامج العمل

تعتبر عملية تتبع تنفيذ برنامج عمل الجماعة جزءاً لا يتجزأ من العملية ككل، إذ يسمح التتبع بالحكم على تقدم إنجاز المشاريع المدرجة في البرنامج، وحسن تدبير الأنشطة والأعمال ومراقبتها وتقدير مدى الوصول إلى النتائج والأهداف المتوقعة، وكذلك التأكد من تنفيذ برنامج العمل المسطر، والقيام بالتعديلات الضرورية قصد ملائمة الموارد مع الأنشطة لبلوغ النتائج المنتظرة.

كما أن تتبع برنامج عمل الجماعة يهدف إلى تقييم تقدم تنفيذ المشاريع من جوانب متعددة، من تكلفة، آجال، جودة، نتائج... واتخاذ القرارات المتعلقة بكل مشروع في طور الإنجاز، إما بإعادة تقويم الموارد أو مراجعة النشاط أو الترخيص بمواصلته، تطبيقاً للمادة 271 "يتخذ رئيس مجلس الجماعة الإجراءات الضرورية من أجل اعتماد الأساليب الفعالة لتدبير الجماعة.."

وفي هذا الإطار يجب التذكير بأحكام المادتين 78 و94 من القانون التنظيمي 113.14 ومقتضيات المادة 13 من المرسوم رقم 2.16.301 حيث تلزم رئيس المجلس الجماعي بإعداد تقرير سنوي يهدف إلى تقييم تنفيذ برنامج عمل الجماعة، ويتضمن هذا التقرير وفق نفس المادة، بيانات حسب نسبة إنجاز المشاريع المدرجة في برنامج عمل الجماعة مع قياس مؤشرات الفعالية المتعلقة بها.

وبالإضافة إلى ذلك، يجب أن يتضمن التقرير الإمكانات المادية المرصودة للمشاريع وكذا الإكراهات التي قد تعترض إنجازها مع اقتراح الحلول الكفيلة بتجاوزها. وتجدر الإشارة إلى أن مقتضيات المادة 15 من المرسوم السالف الذكر تلزم رئيس المجلس الجماعي كذلك بإحالة التقرير السنوي المتعلق بتقييم تنفيذ برنامج عمل الجماعة على اللجان الدائمة للمجلس لإبداء الرأي بخصوصه وذلك داخل أجل ثلاثين يوماً على أن يتدارس مجلس الجماعة هذا التقرير في أول دورة عادية أو استثنائية يعقدها. وتنص نفس المادة على أن يتم نشر ملخص التقرير السنوي بجميع الوسائل المتاحة كما يجب تعليقه بمقر الجماعة. وعلاوة على التقرير السالف الذكر المراد منه عرض تقييم سنوي لقياس مدى احترام البرنامج المتعاقد بشأنه، ستقوم المصلحة الجماعية المكلفة بمراقبة التدبير بإعداد وإصدار أربعة تقارير فصلية للتتبع خلال كل سنة يكون الهدف منها التدخل في الوقت المناسب لتدارك التعثرات المحتملة، حتى تكون الحصيلة السنوية أكثر تطابقاً مع برنامج عمل الجماعة.

وبالنظر لأهمية تتبع وتقييم برنامج عمل جماعة عين عتيق للفترة الممتدة ما بين 2022 – 2027، يجب إحداث خلية داخل الهيكل التنظيمي للجماعة يعهد إليها ضمان التنسيق مع المصالح المكلفة بإنجاز المشاريع قصد تجميع المعطيات اللازمة لقياس تقدم الأشغال بشكل دقيق حيث ستشرف على متابعة إنجاز أكثر من 45 مشروعاً بما في ذلك المشاريع التي سيتكفل بإنجازها بعض المتدخلين الآخرين بتراب الجماعة.

خطة تتبع برنامج عمل الجماعة:

من أجل تتبع تنفيذ برنامج عمل الجماعة، يمكن اعتماد نظام للتتبع يتكون من أربعة مراحل رئيسية:

المرحلة الأولى: إعداد جدول للمشاريع المزمع تنفيذها حسب المحاور التنموية

تهدف هذه المرحلة من تتبع برنامج عمل الجماعة إلى:

- وضع جدول زمنية لانطلاق مشاريع برنامج العمل
- تحديد المسؤول عن كل مشروع
- تحديد تاريخ انطلاق المشاريع ذات الأولوية
- تحديد المتدخلين في كل مشروع

المحور التنموي	رقم المشروع	اسم المشروع	المصلحة المعنية	الشركاء المحتملون	اسم المسؤول عن المشروع	تاريخ انطلاق المشروع

المرحلة الثانية: تتبع تدبير الأداء لبرنامج عمل الجماعة

تهدف هذه المرحلة من تتبع برنامج عمل الجماعة إلى:

- تحديد مدة إنجاز المشاريع
- تحديد مؤشرات إنجاز المشاريع
- تحديد نسبة إنجاز المشاريع
- تحليل نسبة الأداء بالنسبة للمشاريع

المحور التنموي	رقم المشروع	اسم المشروع	مدة الإنجاز	مؤشر الأداء	نسبة الإنجاز	تحليل نسبة الإنجاز

المرحلة الثالثة: وضع لوحة قيادة برنامج عمل الجماعة

تهدف هذه المرحلة من تتبع برنامج عمل الجماعة إلى:

- تجميع مؤشرات الأداء في لوحة القيادة حسب المحاور التنموية
- تحديد نسبة الإنجاز العام لبرنامج العمل حسب المحاور التنموية
- تحديد منطوق التدخل بالنسبة لكل محور تنموي
- تحديد استراتيجيات البحث عن التمويل والشراكات

المحور التموي	مؤشر أداء المحور	نسبة الإنجاز	تحديد منطوق التدخل	تحديد استراتيجية البحث عن التمويل والشراكات

المرحلة الرابعة: إعداد التقرير السنوي للأداء لبرنامج عمل الجماعة

تهدف هذه المرحلة من تتبع برنامج عمل الجماعة إلى:

- إعداد التقرير السنوي للأداء
- وضع خطة للتواصل على الصعيد الداخلي والخارجي
- عرض التقرير السنوي على اللجان الدائمة للمجلس
- تحيين البرمجة على ضوء النتائج المحققة خلال السنة الثالثة من تنفيذ البرنامج

هيئات الحكامة المختصة بالتتبع والتقييم

تحدد هيئات الحكامة المختصة بتتبع وتقييم برنامج عمل جماعة عين عتيق في الهيئات التالية:

- لجنة قيادة برنامج عمل الجماعة

يرأسها رئيس المجلس وتعد اجتماعاتها مرة كل ثلاثة أشهر، وتختص بالاطلاع على السير العام لبرنامج عمل الجماعة، وتقييم حصيلته، واتخاذ القرارات الملائمة بصدهه بغرض تطوير أدائه وتجويده.

- لجنة التتبع والتقييم

يعين رئيس المجلس الجماعي لجنة للإشراف على تنفيذ البرنامج تتكون من أطر الإدارة الجماعية ويرأسها مدير المصالح، وتحدد مهمتها الرئيسية في الحرص على تقدم إنجاز البرنامج وتحقيق النتائج والمنافع المرجوة منه. وتعد لجنة التتبع والتقييم اجتماعا شهريا يخصص لتتبع إنجاز البرنامج ومناقشة مستجدات تدبير البرنامج واتخاذ القرارات الملائمة.

- مسؤول المشروع

يعين الرئيس أو بتفويض منه إلى مدير المصاح مسؤولا عن كل مشروع يعهد إليه السهر على حسن تنفيذ المشروع واتخاذ التدابير اللازمة لإنجازه وكذا رفع تقرير عن كل عرقلة يصادفها المشروع أثناء القيام به.

تقارير التتبع

- تقرير تتبع المشاريع

يرسل المسؤولون عن المشاريع تقريرا أسبوعيا إلى لجنة التتبع والتقييم، ويتضمن النقاط التالية:

- الأنشطة المنجزة خلال الأسبوع المنصرم
- الأنشطة المبرمجة خلال الأسبوعين المواليين
- تحليل المخاطر مرفقا بمقترحات الحلول
- الحالة المحيطة لمؤشرات الأداء

تقوم لجنة التتبع والتقييم بإنجاز تقرير عن تنفيذ البرنامج كل ثلاثة أشهر وترسله إلى رئيس المجلس الجماعي الذي يقرر بشأنه وتقاسمه مع أعضاء المجلس واللجان الدائمة وجميع المتدخلين.

- التقارير السنوية

عند انتهاء كل سنة، تعد لجنة التتبع والتقييم تقريرا سنويا يتضمن الحصيلة السنوية لتقدم إنجاز المشاريع وتقييما عاما لبرنامج عمل الجماعة من أجل اتخاذ القرارات الملائمة لمزيد من التطوير والتجويد.

خلاصة عامة :

قام بإعداد هذا البرنامج فريق عمل مكون من أطر الجماعة بتأطير ومواكبة خبراء من مكتب الدراسات المشرف على إعداد البرنامج. وقد تميز مسار إعداد برنامج عمل الجماعة باحترام مقتضيات الدليل المنهجي الذي اعدهته المديرية العامة للجماعات الترابية حيث اعتمد فريق العمل المقاربة التشاركية في جميع أطوار إعداد برنامج العمل.

أهم ما يميز مسار إعداد برنامج عمل الجماعة هو المقاربة التشاركية حيث نظمت ثلاث ورشات مع مختلف الفاعلين بالإضافة إلى تعبئة استمارة من أجل تجميع كل الآراء وفسح المجال لجميع مكونات الجماعة للمشاركة في تشخيص الحاجيات وتحديد الأولويات التنموية داخل تراب الجماعة. كما تعامل المجلس مع مخرجات التشخيص التشاركي الناتجة عن المشاورات مع المصالح الخارجية والمجتمع المدني وكذا هيئة المساواة وتكافؤ الفرص ومقاربة النوع بكل جدية من أجل تعبئة كل الاقتراحات القابلة للتنفيذ وإدراجها في وثيقة برنامج عمل الجماعة مع التأكيد على ضرورة الترافع لدى الجهات المختصة من أجل البحث عن التمويلات الضرورية لتنفيذ مشاريع برنامج العمل.

ومن أجل صياغة رؤية تنموية واقعية وطموحة لجماعة عين عتيق التي تطمح أن تكون على قائمة الجماعات الترابية التي تنخرط في الدينامية التنموية للمملكة المغربية من خلال توجهات النموذج التنموي الجديد، حدد المجلس الإطار العام للرؤية التنموية في تبني الواقعية فيما يخص رسم الأهداف التنموية للجماعة في أفق سنة 2027 وذلك على ضوء الإكراهات التي تعرفها الجماعة فيما هو مرتبط بالمشاكل المطروحة على مستوى البنيات التحتية والعمرانية للجماعة وحجم الميزانية المرصودة لتجاوز هذه المشاكل.

ومن أجل ذلك عمل المجلس على تبني مقاربة تجويد خدمات القرب كأولوية من خلال عقلنة أنماط التدخل وتثمين ما هو موجود ورسم معالم رؤية تنموية مندمجة على مراحل تأخذ بعين الاعتبار الأولويات الملحة التي عبر عنها مختلف الفاعلون من خلال ورشات التشخيص التشاركي. كما أكد المجلس من خلال هذا البرنامج التزامه بالتعهدات المتعاقد بشأنها مع الشركاء وتبني مبدأ الاستمرارية فيما يخص الأوراش المفتوحة والديناميات المبرمجة التي تستجيب للأولويات التنموية للجماعة والتي لم يتمكن المجلس السابق من تفعيلها. كما يتبنى المجلس صياغة رؤية تنموية على ضوء توقعات ذات مصداقية وبرمجة مشاريع قابلة للتنفيذ ومستجيبة لحاجيات الساكنة والعمل على الترافع من أجل جلب مشاريع جديدة وطموحة تعزز من جاذبية واستقطاب الجماعة.

لقد رفع المجلس شعار- "جماعة عين عتيق مجال ترابي متطور ومنفتح على محيطه الإقليمي والجهوي من أجل تعبئة فرص التنمية المحلية المندمجة وتفعيل مقتضيات الحكامة الترابية " من خلال برنامج عمل طموح وواقعي وقابل للتنفيذ يتضمن 45 مشروعاً بكلفة مالية تقدر ب 198 مليون درهم تشكل مساهمة الجماعة فيه 42,33% حيث سيتم الترافع من أجل كسب المزيد من الشركاء وجلب المزيد من المشاريع في حدود ما تسمح به إمكانيات الجماعة وفي حدود المجهود الذي ستبذله الجماعة لتعبئة الموارد.